

2010 No2

# 满铁研究

MTYJ

满铁资料研究分会主管  
北京交通大学图书馆主办

# 目錄

## Contents

### 卷首

- 01 许 勇 满铁资料能带给我们什么

### 特稿

- 02 许 勇 满铁时期的日本关东军魁首

### 論壇

- 10 萧文立 关于满铁大连图书馆刊《书香》  
18 骊 軒 “满铁调查”断想

### 動態

- 21 褚贛生 《馆藏满铁资料目录》编撰始末  
23 遵化网 《遵化县卢各寨农村实态调查报告》

### 書評

- 26 兰林友 《庙无寻处：华北满铁调查村落的人类学再研究》

### 人物

- 29 许 勇 马若孟和他的《中国农民经济》  
32 诚 咏 记满铁研究专家解学诗



# 滿鐵研究

MAN TIE YAN JIU

《满铁研究》编委会

主任：王永生 魏海生

顾问：国 林 葛剑雄 张本义

沈友益 李海绩 李东翔

编委：王永生 魏海生 韩宝明

郑 兰 刘建设 许 勇

主管：满铁资料研究分会

主办：北京交通大学图书馆

主编：韩宝明

编辑：《满铁研究》编辑部

邮箱：yxu1@bjtu.edu.cn

地址：北京交大图书馆 611 室

邮编：100044

电话：13718351392

期次：2010 No2（总第6期）

日期：2010年6月28日

网址：lib.njtu.edu.cn/mt/mtyj.html

### 版權聲明

《满铁研究》刊载之文字和图片，其版权归作者所有。凡转载、摘编本刊内容，请注明“转摘自《满铁研究》”，并按规定向作者支付稿酬。否则本刊将追究违反规定者的法律责任。

### 徵文啓事

《满铁研究》是一份由中国近现代史史料学会满铁资料研究分会主管，北京交通大学图书馆主办的史学季刊。传递信息、交流学术，揭示历史、畅想未来是《满铁研究》的办刊理念和既定目标。本刊设简讯、动态、特稿、书评、文摘、论坛、图库、译林、杂俎等栏目。欢迎海内外满铁研究领域的专家和爱好者为本刊赐稿。

執行主編：許勇

## 满鐵資料能帶給我們什么

尽管至今没能收到一篇来稿，新一期的《满铁研究》还是在规定的的时间和地点与您谋面了。

关东军是日本陆军驻扎在中国东北的一支军队，它成立于1919年，最盛时编有31个步兵师团，11个步兵和坦克旅团，1个敢死队旅团和2个航空军，总兵力超过100万人。关东军司令部、关东厅和南满洲铁道株式会社（满铁），被认为是日本统治旅大、控制东北的三大侵略机构。关东军与满铁之关系，可谓互为鱼水，二者沆瀣一气、狼狈为奸，联手干了许多罪恶的勾当。研究满铁，不可能绕过关东军，因为即便是满铁的历任首脑中，与关东军有瓜葛的亦不乏其人，如儿玉源太郎、中村雄次郎和大村卓一等。满铁的总裁本刊载过传略，要想了解关东军司令官、参谋长的一些情况，请看“满铁时期的日本关东军魁首”。

“关于满铁大连图书馆刊《书香》”源自一篇博客文章，作者对《书香》的背景、沿革、版式、内容、价值等均有详尽描述。

“满铁调查断想”始于一本书（《地图的发现》）中的一张图（北支地图），作者试图通过权威学者之口和“满铁调查”之例，呼唤严谨治学精神之回归。

作为《中国馆藏满铁资料联合目录》的责任编辑，褚贛生对联合目录诞生的来龙去脉是最有发言权的。褚先生出身复旦，专攻历史，其领衔策划之书多为精品，如胡平的《情报日本》等。30卷本《中国馆藏满铁资料联合目录》编撰、出版之路漫长而坎坷，最终由东方出版中心成功推出，资深编辑褚先生实乃功不可没。

《遵化县卢各寨农村实态调查报告》是满铁天津事务所调查课，于1936年对冀东16个县25个村实地调查后写就的报告。类似的“实态调查”，满铁还做了很多，其中项目之细，数据之详，令人咋舌。满铁的调查机构和调查人员，其水准由此可窥一斑。

《庙无寻处：华北满铁调查村落的人类学再研究》是中央民族大学兰林友教授的一部人类学研究专著，兰教授与美国学者黄宗智和杜赞奇不同的是学术观点，相同的是他们都参考、使用了大量的满铁史料。

说到利用满铁资料著书立说，斯坦福的马若孟教授当推典范。透过《中国农民经济》一书，你也许能进一步理解满铁资料的价值所在。

本期最后一篇是人物访谈——“记满铁研究专家解学诗”，半个世纪的守望，半个世纪的耕耘，作为中国满铁研究的开拓者，解先生的锲而不舍令晚辈自叹弗如。

满铁资料到底能带给我们什么，看几眼本期的《满铁研究》，或许能从中寻找到答案。

执行主编 XUYONG

# 滿鐵時期的日本關東軍魁首

許勇著

关东军司令官

## ◆本庄繁



本庄繁（Honjo Shigeru, 1876-1945）陆军大将，1876年5月10日生，兵库县人。1897年陆军士官学校毕业。日俄战争期间，任中尉参加作战，后考入陆军大学，陆大期间，与臭名昭著的土肥原贤二和板垣征四郎结为把兄弟。毕业后历任参谋本部中国班员、“满蒙班”班长、中国课课长、陆军大学教官。清朝末年曾任驻华使馆武官，活跃于北京、天津、上海、汉口和南京等地。民国初年，1921年调任军阀张作霖的军事顾问，1922年晋升少将。1924年任第4步兵旅团长，1925年任驻华武官，1927年晋升中将。1928年，任第10师团长。1931年7月任关东军司令官，率板垣征四郎、土肥原贤二和石原莞尔等陆军侵华急进派，策划部署“九·一八”侵华战争。1932年8月任军事参议官。1933年4月转任裕仁天皇侍从武官长，同年晋升陆军大将。由于侵华“有功”，1935年受封男爵。1936年“二·二六”事件后，转入预备役。1938年创办伤兵保护院（后改名为军事保护院）并任总裁。1945年任枢密顾问官，日本投降后，本庄繁于1945年11月20日在陆军大学畏罪自杀身亡。

### 辅佐“大帅”军阀混战 指挥日军侵占东北

实际上，在出任关东军司令官之前，本庄繁就已经在中国滞留多年。民国初期，中国大地狼烟四起，军阀争雄。起初日本政府和军部曾扶持皖系军阀，但当段祺瑞之流日暮西山，趋于衰亡之时，他们又把目光转向了以张作霖为首的奉系军阀。

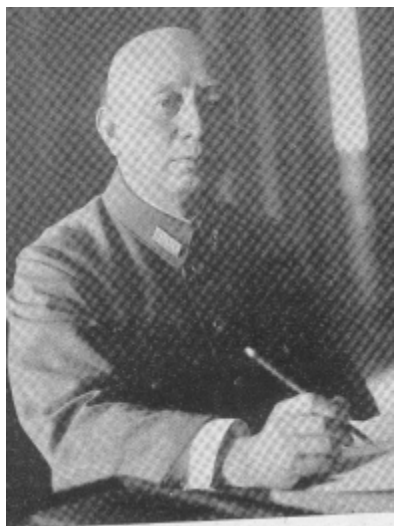
第一次直奉大战中，奉军大败濒临溃散的关头。曾有一个日本人辅佐张作霖指挥滦州守卫战，使奉军大难不死得以保存实力并撤回东北老巢。这个军事顾问不是别人，正是日后的关东军司令官——本庄繁。

本庄繁是在“九·一八”的前夕，接替菱刈隆（中将）出任关东军司令官的，作为中国东北地区日本侵略军的最高统帅，本庄繁立即视察了所属部队，作战争动员。1931年9月13日，刚刚上任的本庄繁就对第二师团长和独立守备队司令官发出训示：“一、近来中国官民的排日运动，逐渐组织化，因其根深蒂固，所以两国国民感情必将更加激化，以致今后将会看到不祥事件的发生。这样，想必最后解决的时刻已经为时不远了。尤其值得注意的是，最近中国军的下层军官蔑视日本军，鼓动其士兵排日，这与他们的士兵愚昧无知、随声附和结合在一起，势必难保不发生对我军的挑战行动。此种情况，固属非我之所求，但事至今日，难免终于引起日中的正面冲突，这样，或许已经到了我军应下重大决心的时候了。第一线军队要时刻注意环境变化，当事件突发时，决不要无准备，要有

应变的决心和准备。特别是担任独立任务的小部队，在任何情况下，都不应陷于消极，要挺身而出，坚决执行任务，希望决不要出现有失国军威信的事情。二、为了解决满蒙问题，如前所述必须抓住可乘的好时机。这已是再无可以议论余地了，现政府之所以不能主动作出断然措施，乃是顾虑国内舆论尚未达到这一地步。因此，向内地介绍满蒙的真相，就成为最有必要的事情了。现在，在满的各民间团体，正计划往内地派遣更多的宣传员，此事军方从内部给以支持。目前，抓住中村事件，在各地召开讲演会，为满蒙问题及广泛普及国防思想，做出可观的成绩。当然这是在军的谅解下进行的了，但是表面上则宣称与军完全没有关系。这是因为不如此，反倒会降低宣传效果的缘故。”（【日】《本庄日记》附录，第348-349页）

这段训示足以显示，以本庄繁为首的关东军，悍然挑起“九一八”事变，是蓄谋已久的，而所谓“中村事件”、“中国官民的排日运动”等等，只不过是本庄繁之流为自己的侵略行径找的借口罢了。

#### ◆梅津美治郎



梅津美治郎（Umezu Yoshijiro, 1882-1949）大分县人。1903年毕业于日本陆军士官学校第15期。1904年任步兵少尉，参加过日俄战争。1911年陆军大学毕业，1913年后历任日本驻德国、驻丹麦使馆武官，参谋本部德国班班长，1928年任陆军省军务局军事课课长，1931年任陆军省总务部长。1934年任侵华日军天津“驻屯军”司令官，对中国华北各省进行烧杀抢掠，搞所谓“河北省自治运动”的阴谋。1935年6月10日，梅津美治郎与何应钦签定“何梅协定”。1936年“二·二六”事件后升任陆军省次官，断然进行“肃军”，清洗皇道派势力，并谋求扩大侵华战争。1938年任第1军司令官，率部侵占中国华北。1939年至1944年任关东军司令官，在中国东北地区疯狂地进行灭绝人性的奸淫、烧杀和掠夺。1940年晋升为陆军大将。1944年7月任参谋总长，全面负责指挥侵略战争。1945年9月2日他代表日本“大本营”与重光葵等三人到美国“密苏里”号军舰上签署投降书。1948年11月被远东国际军事法庭定为甲级战犯，判处终身监禁，1949年1月10日患癌症死亡。

#### 驻屯关东两任司令 占领讨伐一生孽行

1934年3月至1935年8月，梅津美治郎被任命为日本驻天津的中国驻屯军司令。他在任期内，不断在平津地区滋事挑衅，施加压力，企图迫使国民党政府屈服。1935年6~7月，他迫使国民党政府军政部长兼北平军分会委员长何应钦，同他签订了有损中国主权的《何梅协定》。协定规定：撤消河北境内一切国民党党部机关；中央军撤出河北省；禁止排外、排日运动等。该协定的执行，使日本侵略者不费一枪一弹便占据了我平津一带战略要地，攫取了河北和平津地区的大部主权，为两年后日本发动全面侵华战争埋下了祸根。

1936年3月到1938年5月，梅津出任陆军省次官。在此期间，他积极支持和参与向中国实行全面进攻的卢沟桥事件，为日本展开侵华战争扮演了重要角

色。从1939年起至1944年6月，他又来到中国，出任关东军司令兼驻伪满洲国大使、关东军总司令，是关东军任职时间最长的一任司令官。在这段时间里，梅津继续在中国东北实行残酷的殖民统治，加紧对东北经济的控制和掠夺，并对东北抗日联军实行“大讨伐”，给东北地区军民带来了深重的灾难。

1944年7月，梅津接替东条英机出任陆军参谋总长，继续进行对华战争和太平洋战争。盟军的强大攻势，已逼近日本本土，日军败局已定。但是日本法西斯头子们不甘心失败。梅津等军队首脑制定了本土作战计划，决心不惜牺牲一亿国民，顽抗到底。他坚决反对日本接受《波茨坦公告》，直到8月14日天皇举行的最后一次御前会议上，还向天皇要求继续战争。9月2日，在天皇亲自敦请下，梅津美治郎极不情愿地代表军部出席了日本向盟国投降的签字仪式，在投降书上草草地签上了自己的名字。1946年4月26日，远东国际军事法庭下令逮捕甲级战犯梅津美治郎。5月3日军事法庭开庭审判甲级战犯。检查官指控梅津犯有策划并参加侵略中国、美国、苏联等国家的战争罪行。1948年11月12日，远东国际军事法庭最终判处梅津美治郎无期徒刑。1949年1月8日，他患癌症病死于东京巢鸭监狱。

### 刺刀枪炮再加宗教 天照大神变成国教

“九·一八”事变后，日本把战火延伸到中国内地，占领了我国大片领土。为了镇压中国人民的反抗斗争，日本在占领区极力推行思想奴化政策，利用宗教等社会意识形态为侵略战争和殖民统治服务。

“天照大神”本是日本神话中的太阳神，日本皇室自称是太阳神的后代，因此，自日本近代开始，“天照大神”逐步成为日本的国神，它是日本社会宗教信仰的核心。日本关东军安插在溥仪身边的耳目、帝室御用顾问桂吉冈安以“日满精神如一体，信仰应该相同”为名，“建议”溥仪奉祀“天照大神”。日本关东军司令植田谦吉及其继任梅津美治郎对溥仪信奉“天照大神”一事也“颇为关心”，频频施加压力。梅津美治郎公开对溥仪说：“日本的宗教就是满洲的宗教”，“应把日本皇族祖先天照大神迎过来立为国教”。在日本占领者的淫威之下，“天照大神”堂而皇之进入溥仪的宗庙，成为伪满“国神”。为从舆论上宣扬“天照大神”至高至尊的地位，使“满洲国”臣民接受“天照大神”。以梅津美治郎为首的关东军，还怂恿一群伪满州国的汉奸文人摇旗呐喊。伪满《盛京时报》声称“天照大神”乃“人类美德之极轨，惟岳降神，以扩其国，人类如能信此大神，符合神旨，其国亦罔不昌盛？”，“神能福日本，而昌其本国，岂不能福满洲而赐民庥乎？”因此，东北人民应“仰体宸衷，信奉神旨以尽忠勇慈惠之道”。

### ◆冈村宁次



冈村宁次（1884-1966）东京都人。1904年陆军士官学校第16期毕业，任步兵尉。1913年陆军大学毕业，供职于参谋本部。1915年，作为参谋本部部员，参加了侵占中国青岛的战争。1919年在陆军省军务局军事课负责中国问题。1923年在参谋本部中国班工作，是陆军中的“中国通”。1925年至1927年，任军阀孙传芳的军事顾问，参与中国内战。1928年任日本步兵第六联队长，率兵进犯济南，是济南惨案的刽子手之一。1929年任陆军省人事局辅佐课长。1932年，任日本上海派遣军副参谋长，参与了侵占上海的战争。1933年，任关东军副参

谋长兼驻伪满洲国大使馆武官，曾代表日本政府与国民党政府签定侵吞我冀东和长城以北地区的《塘沽协定》。1935年，任参谋本部第二部部长，协助华北方面军司令官梅津美治郎与何应钦签定侵略华北的《何梅协定》。1936年升任陆军中将，任第2师团长。日本发动全面侵华战争后，冈村宁次始终在中国战场。1938年6月任第11军司令官，率部攻占武汉。1941年4月晋升为陆军大将，同年7月任华北方面军司令官，任内对中国军队进行“扫荡战”，对中国人民实行极其残忍的烧光、杀光、抢光的“三光”政策。1944年8月出任第六方面军司令官，指挥打通大陆交通线的作战。1944年11月，升任日本中国派遣军总司令，成为侵华日军的最高统帅，直至战败。在1945年8月中共公布的日本战犯名单中，冈村宁次被列在首位。1945年9月9日在南京签字投降。后单独监禁。1949年1月26日经国民党法庭公审，宣判无罪。后与台湾国民党政府关系密切。1955年6月任日本旧军人全国性组织“战友联”副会长。1957年任“日本乡友会联盟”会长。1966年9月2日病死。

### 慰安妇与冈村宁次

慰安妇制度，是二战期间日本法西斯当局推出的，一种违反伦理道德和战争常规的变态荒淫的制度。“慰安妇”在日语里，是一个特有的名词，日文权威工具书《广辞苑》对其的释义为：慰安妇“是随军到战地部队慰问过官兵的女人”。这里有两个概念很模糊，即“慰问”（何为慰问？）和“随军”（自愿的还是被迫的？）。

什么是“慰安妇”？简而言之，“慰安妇”就是被日军掳去供其士兵发泄兽欲，充当性奴隶的妇女。1996年，国际著名法学家拉迪克·克马拉斯瓦密(Radhika Coomaraswamy)曾受联合国委托，对“慰安妇”问题进行过调查。它指出：根据国际法，“慰安妇”是日本在战争时期犯下的有组织强奸及奴隶制的罪行。

中国是日本法西斯兼变态狂慰安妇制度的最大实施地，也是日军设立慰安所最多的占领地，中国慰安妇人数最多，遭遇最惨。需要特别指出的是，首次提出征召妓女并组织“慰安妇团”到战地为日军提供“专门”服务的，正是侵华日军的头子——冈村宁次。

1932年一·二八事变爆发后，日军上海派遣军到沪。当时在沪日军达4万人，发生了多起强奸战地妇女的事件，引起中国和各国舆论的严厉谴责。为了防止日军发生大规模的强奸事件而影响军纪及其战斗力，同时也为了搪塞外界舆论对日军大发兽性的指责，上海派遣军副参谋长冈村宁次在司令官白川义则的首肯之下，电请长崎县知事，迅速征召妓女，组织“慰安妇团”，到上海日军占领区建立“慰安所”。4月，第一批慰安所在吴淞、宝山、庙行和真如等日本陆军作战区域建立，5月停战后，日军撤至虹口一带，慰安所也集中到了虹口。战争结束后的1949年2月，身为漏网之鱼的冈村宁次，在返回日本的轮船上曾接受记者采访，他承认：“我是无耻至极的慰安妇制度的缺席的始作俑者。昭和七年上海事变时，发生了两起官兵强奸驻地妇女的事件，作为派遣军副参谋长的我，在经过调查后，我只有仿效海军早已实行的征召妓女慰军的做法，向长崎县知事申请召来华进行性服务的慰安妇团。”

### 杀人魔王——石井四郎与冈村宁次

众所周知，侵华日军中有一支臭名昭著的细菌部队——“满洲七三一部队”，在杀人魔王——石井四郎部队的指挥下，这群人面兽心的法西斯们丧心病狂地用

中国人进行活体实验，制造培植霍乱、鼠疫及伤寒等病菌并在侵华作战中施放，至使瘟疫泛滥，大量中国军民受传染而死亡。1942年，石井四郎由于贪污问题被关东军免去七三一部队队长一职，同年8月离开哈尔滨降职调往山西的华北方面军第一军任军医部长。直到1945年3月官复原职离开山西。期间，石井四郎进行了大量的细菌战和防疫方面的实验，并将细菌用于实战摧残杀害山西百姓。石井的噬血害人实验，得到了时任华北方面军司令官冈村宁次的赞许和支持。战后冈村宁次还回忆道：“（石井四郎）在完成其本职工作外，从事特别研究的使命，并获得很多成果，特别是对治疗冻伤，他得出了用37℃水浸泡伤处最佳的结论。这些都是根据用人体进行种种宝贵的试验，或让他活，或让他死，或让他再生等等所取得的成果。”

#### 受降签字嘴还强硬 蒋日暧昧显露原形

日本宣布投降后，作为中国派遣军总司令的冈村宁次虽然在受降书上签了字，但他仍嘴硬狡辩：“中国派遣军的投降，不是由于本身的战败，而是随着国家的投降，不得已投降的”，“中国派遣军与其他方面军不同，前后八年百战百胜，至今尚保持了足以战胜敌人之力量，而今竟因日本国业已投降而不得不投降，确实面临异常尴尬的场面”。在南京签字投降的当日，冈村向日军下达最后训示时，语气依然嚣张：“今奉大命，率我武勋赫赫战史辉煌之中国派遣军，不得已投降敌军。念及我征战万里、确信必胜、英勇善战之将兵，以及皇国之苦难前程，万感交集，无限悲痛。然圣断既下，事已至此，全军将士面临冷酷事实，宜彻底尊奉圣旨，毋趋极端，含辛茹苦，更加严肃军纪，保持铁石团结，进退举措有条不紊以显示我崇高皇军最后之真姿，异域瘴疠之间，望全军将士珍重自爱。”字里行间透着这位侵华日军最高首脑的狂傲和不服气。受此训示的鼓噪和诱导，中国战区的一些日军在“8.15”日本投降后，仍拒不服从降约规定，疯狂毁坏武器弹药及其它军用物资，针对中国人的抢劫、杀人、焚屋和奸淫事件时有发生。

1948年8月28日，国民政府的军事法庭开庭审判日本战犯，当时许多人主张判冈村宁次无期徒刑，审判长石美瑜拟判其七年徒刑。但1949年1月中旬，石美瑜突然接到蒋介石署名的极密电文，称：“据京沪杭警备司令汤恩伯请将冈村宁次宣判无罪，应予照准”。于是，1月26日第一次公审，冈村就被判无罪（1948年8月14日被收监，11月27日被保释出狱，前后仅关押了不到四个月）。同年2月，冈村回国。1950年，冈村宁次被蒋介石聘为“革命实践研究院”高级教官。1955年，冈村宁次在日本国内纠集陆、海军日本人，组织“战友联”（后改名为乡友联盟），积极参与恢复军国主义的活动。1966年9月病死。

日本投降后，冈村宁次被中共方面列为头号战犯。但国民党政府出于其反共的需要，不顾及整个中华民族的的利益，在审判日本战犯的问题上，营私舞弊，宽大包庇，至使许多罪恶深重的日本战争罪魁祸首逍遥法外，逃避了应得的惩罚。许多成为战犯的日军高级将领，为争取“宽大”处理，频频与国民党军政大员拉关系，大搞黑幕交易。冈村宁次在其回忆录中承认，为争取日本战犯的减刑之事，他曾通过两条途径与国民党上层进行疏通。一条是何应钦，另一条则是通过汤恩伯直至蒋介石。汤恩伯的札记中有如此记载：“民国三十七年对冈村宁次大将进行审判时，正值华北局势恶化，共产党对此审判也极为注意，在国防部战犯处理委员会审议本案时，行政院及司法部的代表委员均主张处死刑或无期徒刑。我从反共的见地出发，主张宣判无罪并要求主任委员国防部副部长秦德纯，特别是何应钦部长出席参加审议，结果我的意见获得胜利，并经蒋总统批准。”值得一提的是，这里涉及到的何应钦、汤恩伯、秦德纯乃至蒋介石，几乎清一色的日本陆



军士官学校留洋背景，早年的法西斯军事熏陶加之顽固不化的反共反人民立场，使得这些准“汉奸”们在近代多次对日交涉和战争中，或消极抵抗，或委曲求全，或关系暧昧。因此，出现将冈村宁次这位头号战犯无罪释放的现象也就不足为怪了。

#### ◆植田谦吉

植田谦吉(1875--1962)日本陆军大将，生于大阪。1898年毕业于陆军士官学校，后毕业于陆军大学。1918年任派遣军参谋。1923年任第1骑兵联队长，同年晋升陆军少将。1924年升任第3骑兵旅团长。1926年任军马部部长，1928年晋升中将。1929年转任中国驻屯军司令官。1930年改任第9师团长。1932年“一·二八”事变时，指挥第9师团侵略上海。1933年任参谋次长。1934年任朝鲜军司令官，同年晋升大将。1935年任军事参议官，1936年因诺门坎事件辞职，后转入预备役。

#### ◆武藤信义



武藤信义(1868-1933)日本陆军元帅，佐贺藩士出身。毕业于陆军士官学校和陆军大学，历任参谋本部欧美课课长、日本驻俄国使馆武官。1912年任近卫第4步兵团团长，后任参谋本部作战课长。1916年晋升少将，任第23步兵旅旅长。1918年任参谋本部驻哈尔滨特务机关长，1919年晋升中将，任参谋本部总务长。1921年任第3师团长，1922年任参谋本部次长。1925年任军事参议官，后兼任东京警备司令官。1926年任关东军司令官。1927年任教育总监。“九·一八”事变后，1932年再度任关东军司令官，同年兼任驻伪满洲国大使，1933年晋升元帅。

#### ◆冈部直三郎

冈部直三郎(1887-1946)广岛人。1905年陆军士官学校18期毕业，后入陆军大学，毕业后在日军驻伯力特务机关任职，后调任陆军大学教官。1932年出任日军参谋本部演习课长，后升任参谋本部第四部部长，兵器行政本部部长。1937年8月调任侵华日军华北方面军少将参谋长，不久晋升中将。后曾任日军驻蒙军司令官，陆军大学校长等职。1943年晋升大将并出任关东军方面军司令官。1944年继冈村宁次后出任日军华北方面军司令官，不久转任驻武汉日军第六方面军司令官。日本投降后，于1946年在上海病死。

#### ◆白川义则

白川义则(1868-1932)1890年毕业于陆军士官学校，后入陆军大学，毕业后历任陆军航空本部部长，关东军司令官，陆军大臣等职。1932年初，日本帝国主义挑起“一·二八”事变后，于2月出任日军上海派遣军司令官，指挥日军对上海的侵略战争。同年4月在上海虹口公园举行的纪念日本天皇诞辰的集会上，被朝鲜爱国志士尹奉吉投掷的炸弹炸成重伤，不久死去。

#### ◆山田乙三

山田乙三（1881-1965）长野人，陆军士官学校14期毕业，1912年陆军大学毕业后，历任日军参谋、参谋本部课长、骑兵旅团长、参谋本部第3部部长等职。1934年晋升中将，1937年出任侵华第4军第12师团长，不久调任关东军第3军司令官，1939年任日军华中方面军司令官并晋升大将。1941年由教育总监转任负责日本本土防空的防卫总司令。1944年年中出任关东军总司令官并兼任驻伪满州国大使。1945年6月出席大连会议，与日军参谋总长梅津美治郎密谋，企图作最后挣扎。日本投降后被苏军拘捕，1949年新中国成立前被移交中国政府，1956年获释归国。

#### ◆菱刈隆



菱刈隆（1871-1952）鹿儿岛人，陆军士官学校和陆军大学毕业。曾参加中日甲午战争及日俄战争，历任陆军省军务局课员、联队长、第2师团参谋长。1918年出任日军第23旅团长，1920年任陆军户山学校校长。1927年晋升大将，1930年出任关东军司令官，次年转任军事参议官。1933年再度出任关东军司令官，同时兼任日本驻伪满州国“大使”，与伪满州国总务厅长共同掌管伪满的一切大权。1935年去职，转入预备役。

#### ◆南次郎

南次郎（1874-1955）大分县人，1895年陆军士官学校第6期毕业，1903年陆军大学毕业。1904年任大本营参谋，参加了日俄战争。1905年任陆军大学教官，1914年任骑兵第1联队长，1917年任军务局骑兵课长。1919年任日本中国驻屯军司令官，1923年出任陆军士官学校校长，1926年任第16师团长。1929年转任驻朝鲜军司令官。1930年晋升陆军大将。1931年4月至12月任若槻（礼次郎）内阁陆军大臣，期间反对裁军，积极主张侵略中国，支持发动“九·一八”事变，同年底转任军事参议官。1934年出任关东军司令官，不久兼任关东局局长、日本驻伪满州国“大使”，任上疯狂镇压中国东北人民。1936年至1942年任日本驻朝鲜总监，大力推行殖民统治。1942年5月至1945年3月，转任枢密顾问官。1945年任大日本政治会总裁、贵族院议长。日本投降后，作为甲级战犯被远东国际军事法庭判处无期徒刑。1954年因病被假释，1955年12月病死。

### 关东军参谋长

#### ▲木村兵太郎

木村兵太郎（1888-1948）东京人。1908年毕业于陆军士官学校20期，后入陆军大学，1916年毕业后任驻德国使馆武官。1929年任参谋本部部员，同年出席伦敦裁军会议。后任陆军省整备局统制课长，1936年晋升少将并任陆军兵器局局长。1939年晋升中将并出任侵华日军第32师团长，1940年转任关东军参谋长。1941年至1943年任陆军省次官，作为东条英机陆军大臣的副手，参与策划和指挥了太平洋战争。1943年转任军事参议官兼兵器行政本部部长。1944年出任缅甸方面军司令官，在缅期间因其凶残暴虐和血腥屠杀，被称为“缅甸屠夫”。1945年5月晋升大将。日本投降后，作为甲级战犯，被远东国际军事法庭判处

绞刑，1948年12月23日被执行。

#### ▲三宅光治

三宅光治（1881-1945）三重人，陆军士官学校毕业，后入陆军大学，1910年毕业后任职陆军省，历任陆军省副官兼陆军大臣秘书官、日本驻奥地利匈牙利使馆武官等职。1924年任日军近卫师团联队长，后任第4师团参谋长、第5旅团长等。1928年任关东军少将参谋长，期间参与策划制造了“九·一八”事变，是事变的核心人物。1932年晋升陆军中将，1936年转入预备役。1940年出任伪满协和会中央本部部长。1945年日本投降后被苏军拘捕并关押于西伯利亚，同年病死狱中。

#### ▲小矶国昭

小矶国昭（1880-1950）栃木县人，1900年陆军士官学校第12期毕业，1901年任步兵少尉，曾参加日俄战争。1910年陆军大学毕业，后任职于陆军省和参谋本部，1929年任陆军省整備局长，1931年任陆军省军务局长。1932年在荒木贞夫陆军大臣之下任陆军省次官，同年转任关东军参谋长。1934年任第5师团长，1935年任驻朝鲜军司令官，1937年晋升大将。日本全面侵华后，由朝鲜出兵华北，加入侵华战争。1939年4月，出任平沼（骥一郎）内阁拓殖大臣。1940年1月任米内（光政）内阁殖民大臣。1942年5月至1944年7月任日本驻朝鲜总督，期间推行残酷的殖民统制，被称为“高丽之虎”。1944年7月，奉昭组阁并出任首相，任上采取继续战争的方针，主张本土作战。但由于战局的每况愈下及日本高层内部矛盾，终于在1945年4月辞职。日本投降后，作为甲级战犯，被盟军逮捕并被远东国际军事法庭判处无期徒刑，1950年11月病死在巢鸭狱中。

#### ▲秦彦三郎

秦彦三郎（1890-1959）三重人，陆军士官学校24期，陆军大学毕业后任职参谋本部。1926年不能出任驻苏联使馆兼瑞典公使馆武官，1930年任驻波兰使馆武官。1933年任参谋本部俄国班班长，次年任驻苏联武官，1936年任参谋本部新闻班班长。1937年“七·七”事变后调任日军驻哈尔滨特务机关长，1940年任关东军副参谋长，次年晋升中将。太平洋战争爆发后，调任日军第34师团长，1934年春出任参谋本部次长，1945年转任关东军参谋长。日本投降后被苏军拘捕。

## 关于满铁大连图书馆刊《书香》

萧文立

### 弁言

南满洲铁道株式会社如同英国设立的东印度公司，是日本侵略我国东北内蒙古的大本营，是管制掠夺殖民地的霸王龙。它不仅是日本帝国主义管理在我东北南部铁道矿藏钢铁等事务的经济机构，也是统治掠夺所侵占附属地的准政府机关，更是刺探我国尤其东北包括内蒙古地区军事政治经济文化历史社会民俗地质地理自然生物物产等一切资料情报信息的调查研究特务机关，所设立的多处图书馆就是他的情报信息服务所，其中最大最重要的是大连图书馆。

明年大连图书馆建立百年，也是回归中国六十一年纪念，文立坐在焕然一新美仑美奂的新馆内洋溢着浓重中国气派的白云书院仰山堂里，翻阅着几厚叠纸页透黄霉气扑鼻的南满洲铁道株式会社图书馆馆刊《书香》，不禁百味杂陈，喟然兴叹。这分馆刊，因为诞生在这样一个特殊环境里，所刊载的内容，大多是为日本帝国主义征服中国占领中国压榨中国奴役中国（而首先就是我们东北地区）战略目的直接服务的，有不少篇章简直就是赤裸裸的侵略战争鼓吹，大多则是对中国尤其东北地区一切情报信息文献的搜集分析作指南，今天读来，仍时时刺戟警醒着我，日本军国主义信徒亡我之心真正不死，且有日益复苏壮大的趋势。同时《书香》内容详细系统，表达深入浅出，坚持时间长远，编辑出版认真，可谓有声有色，也提撕着我，知己知彼，百战不殆。



当年日本军国主义侵略中国之迅速，与情报资料工作认真踏实细致准确，密不可分。反观我们中国，直到今天，不但真正了解日本国与日本人的，专家学者也属凤毛麟角，更不用说一般民众；即便是对我们国家民族自身的了解，也还不敢说一定超过日本。这则是《书香》在业务上给我们今天中国人最大的教育。对《书香》，我们应采取的态度是，永远铭记日本军国主义文化侵略机关及分子的宗旨，政治上彻底揭露批判，业务上则虚心学习，努力超越。《书香》实在是极值得中国近现代史研究者、中日关系史研究者、中国东北史研究者甚至是图书馆学文献学者深入研究的；即使普通人，特别是东北人，尤其是大连人，也应该知道曾经有这样一分特殊刊物。可惜的是，直到今天，还没有见到一篇有关《书香》的研究文字。文立于是不揣冒昧，草就此篇，介绍其主要内容及用意，以当引玉之砖，期待着能引起学者的重视，以使国人有所觉悟。

当年《书香》的名字，是其馆员松崎鹤雄从明人藏书铭记里借来的，他或许真是梦想着要在“关东州”和“满洲国”嗅到书香吧？但在炮火连天血肉横飞，日本鬼子穷兵黩武疯狂掠夺，中国人民不聊生忍辱偷生乃至英勇抗争的年代，不仅中国人（日本侵略者蔑称我们为支那人，称呼东北同胞为“满洲国”人），就连日本人，也是哪里闻得到书香呢？《书香》曾发起向前线“英勇的皇军勇士”

捐书活动，连篇累牍登载东北各色各等日本人的捐书名单和侵略军兽兵的反响，包括他们荷枪实弹“读书”的所谓新闻照片，透露出的只是兽性和血腥。

今天回到中国人手中的大连图书馆在建馆百年前夕，张本义馆长将要创办新馆刊《大图》，寓示着大连图书馆文化事业大展宏图。假我以年，一定可以看到《大图》伴随着古老伟大的中华文化传统的复兴，而在思想宗旨和业务水平上双双超越《书香》。这才是真正强盛起来的中国和他的人民应该有的态度和作为。时在华历丙戌（西元二零零六年）小暑后二日，不器学人萧文立识于大连图书馆白云书院仰山堂南窗下。为作本文翻检全部《书香》，得到白云书院孙海鹏先生邱菊王莉二女士及大连图书馆古籍部王秋丽女士诸位大力协助，些许英文则依靠正在初中的犬子一苇翻译，谨此一并致谢。

### 概观第一 体式、编排、性质、前身

#### 甲体式

分 期	甲	乙	丙	丁	总计
日本年代	大正	昭和	昭和	昭和	
起始年月	西元一九二五 至二六年 中华民国十四 至十五年 大正十四年四 月至十五年三 月	西元一九二九 至三七年 中华民国十八 至二十六年 昭和四年四月 至十二年十一 月	西元一九三八 至四三年 中华民国二十 七至三十二年 昭和十三年一 月至十八年一 月	西元一九四三 至四年 中华民国三十 二至三年 昭和十八年二 月至十九年十 二月	西元一九二五 至四四年 二十年中出版 十六年
基本刊期	月	月	月	月·季	
连续期号	第一年一至九 第二年一至三 无	一至百一 标明	百二至百四十 二 标明	百四十三至百 五十八 未标·标明	
期 数	十二	百一	四十一	十六	百七十
开 本	三十二	十六	十六	三十二	
版 式	竖排	横排	横排	竖排 西文书目横排	
期均页数	八至十六	昭四年八页， 五年起十二 页；以后八页 十二页间	八页十二页 间，超长者多	百	甲百四十、乙 丙丁千四百五 十八，共千八 百九十页
期均篇数	十	十	同右	五	

#### ○说明

页数单计文章部分，总计中三十二开二页按一页计。篇数计主要文章，不计书评简介等补白。均案约计平均数算，不计新进图书目录部分。

## 乙编排

乙丙两期最正规，亦最费心经营。甲期缺乏经验，处于摸索阶段，未及总结提高，便告结束，但其经验在乙丙两期得到应用。丁期则强弩之末，勉强维持，早无心费力于编排了。

## ○刊名

刊名初拟为书窗，松崎鹤雄为取名书香，取于明徐（火勃）语。大正版第二期《本志名称》和昭和版第五十期《书香馥薰》先后介绍说明。徐为明代大藏书家，有《红雨楼家藏书目》。曾作《题儿陆书轩》云（据《藏书纪事诗》引）：菲饮食，恶衣服，减自奉，买书读，积二年，堆满屋。手有校，编有目，无牙签，无玉轴，置小斋，名汗竹。博非厨，记非麓，将老矣，竟不熟。青箱业，教儿陆，继书香，尔当勖。

而其子延寿正能继承父业，延续书香，可与明代大藏书家曹学佺之石仓和谢肇淛媲美。

刊名用字，甲乙丙三期及丁期前五期，都用同一墨迹，出自何碑帖，尚待查。丁期之第六期（即昭和版总第十五卷第七号）起，为黑大宋体字。

## ○封面

甲乙丙三期封面即第一页，都用来刊载头题文章。甲期首页上方为一墨色横条，排阴文书法体刊名二字，类似碑拓效果。乙丙两期首页最上方为一白横条。上中下分三截：上端乙期为“满铁各图书馆报”，丙期为“满铁大连图书馆报”，中为阳文刊名大字，下第一号至第五十一号从左至右为“出版年月（日本纪年），发行日期，期号”，第五十二号至第六十三号为“出版年月（日本纪年），無斷にて轉載譯載するを禁ず（禁止擅自翻译转载），期号”，第六十四号至第四百十二号为“出版年月（日本纪年），期号”。

丁期前四期以一页白纸为封面，中间竖排大字刊名，左上角出版年月，有下角“满铁大连图书馆”，第五期起封面上方三分之一为横排刊名，从上至下分五行，依次为“大连图书馆编辑，书香，卷数期数，出版年分（日本纪年），当年期号”。

甲期有封底，刊载书店广告。丁期因合订本撕去封底，不能知其内容。

## ○书眉

甲期左右分三截“邮政认可号（日本纪年），书香，发行日期（日本纪年）及页数”。乙丙期左右分三截：单页为“邮政认可日期（日本纪年）及号，书香第 号，发行日期（日本纪年）及页数”，双页为“发行日期（日本纪年）及页数，书香第 号，邮政认可日期（日本纪年）及号”。从第四号起书眉完全。百十六号起书眉只一节，为“书香第 号”，首页则两节，为“发行日期（日本纪年），书香第 号”。第百二十一号起，首页亦只一节，为“书香第 号”。丁期无。

## ○叶码

乙丙两期有总分两种，本期分页码放在书眉左或右端，各期总页码放在地脚中心。文章部分及新进图书目录部分分别编总页码。文章部分共千五百页左右。

### ○要目

乙丙两期排在首页之中间或下方或右下方，为一方框。甲期在第二页上方，为一横条。丁期前四期则以内文第一页编目录，第五期起仍旧贯，排在封面下方，占三分之二。

### ○板式

甲丁二期为三十二开小本，略同一般图书，但甲期每页横分三截，丁期则全同于一般图书。乙丙两期则十六开横排，竖分三或四栏。

### ○图照

当日排印图片远不如今日方便，但仍编排少量图片拓片。如罗振玉来馆讲演之照片。尤其阵中文库更集中编排不少照片，充分暴露出其极端明显的政治倾向；狼子野心昭然若揭，用在此处，最为合适。

### ○文字

日文。但其时日文颇夹杂汉文，故可揣摩其大意。丁期书目则有西文。

### ○发行

甲期每月一日发行。乙丙期第一号至第二十二号标明每月一日发行，而实际第一号四月三十日、第二号五月十五日发行，第三号才开始每月一日发行；第二十三号至百十五号基本案月正常出刊，亦偶有行期。第百十六号后，休刊两月准备第百十七号之《百科事汇特辑》。第百二十号至百二十二号为双月刊，百二十三号后记明言近来经常行期或休刊，第百二十九至百三十二号、第百三十九至百四十一号又为双月刊，中间又多有缺期者。

丁期一九四二年月刊正常，一九四三年除第百五十四号外，其余十一月发行四期，变成季刊，随即终刊。

### ○印数

据昭和版第三十九号《满铁圖書館だより》为五千部，出售给读者。

### ○卷数

甲期不分卷，亦无连续期号。乙丙期不分卷，但有连续期号。丁期自第四百十三号（一九四三年）起标明第十五卷，以年分，次年为第十六卷。

### ○现存

大连图书馆存有原本合订本多种，但均不完全。一九九零年代日本绿荫书房有缩小影印本，列为《日本殖民地文化运动资料一》。但本文作者只见大连图书馆缺失部分，其全部未得知详细。

### 丙性质

满铁各图书馆都建设在铁路沿线，首先都是满铁业务参考图书馆资料室，其次才兼任殖民地文化统治机关的公众图书馆，而有资格利用者，亦以满铁职员及日本人为多，大连、奉天和哈尔滨三馆尤其如此。诸馆原均隶属南满洲铁道株式会社地方部，民国二十六年（昭和十二年，一九三七年）十二月随着日本“取消”在伪满洲国的治外法权，移交满铁附属地行政权，所属文化教育设施大部移交伪满政府，但仍保留大连、奉天和哈尔滨三馆，改属满铁调查部。民国三十一年（昭

和十七年，一九四二年）底再次明确三馆业务分工，大连为东亚学术研究综合专业馆，奉天为以交通为中心的满铁业务图书馆，哈尔滨为东北北部（所谓北满）及北方（苏联东北亚部分）研究的专业图书馆。列其馆刊性质如下表：

期别	甲	乙	丙	丁
馆刊	（满铁各馆）	满铁各馆	满铁大连馆	满铁大连馆
性质	图书馆报	图书馆报兼图书学文献学信息报	同乙	东亚民族历史研究 图书文献学报
宗旨	致力图书馆民众化， 架设图书馆与读者沟通桥梁	同	同	专业研究刊物
内容	常人读书指南 图书馆业务知识及设施和活动 图书介绍	紧扣政治大局提供学术信息 兼顾读者服务 图书馆设施及活动、 图书评论介绍、读书指导	百三号起偏向长篇综述、文献及专题目录，百十四号起更明显	研究
特色	宗旨明确 内容浅显 未具特色 不成系统	宗旨明确 深浅兼顾 特色突出 自成系统	宗旨明确 篇幅偏长 特色突出 自成系统	宗旨明确 篇幅偏长 特色突出 尚成系统

#### 丁前身

据昭和版第七十二号《满铁图书馆业务研究会年报第一辑刊行》、第九十五号《满铁图书馆业务研究会的由来》载，满铁图书馆业者曾组织南满洲书司会，发刊《南满洲书司会杂志》，自一九一六年（大正五年）四月出刊，至一九一七年（大正六年）十一月出刊到第四号停刊。大连馆有目无书，故未得见。

#### 内容第二略（要目类别头题特辑抽印）

#### 作者第三略

#### 特征第四

《书香》的本质特征鲜明坚定，大约有下列诸端：

政治性强——满铁各图书馆首先都是满铁的业务参考情报资料部门，实际有日本特务机关性质；作为各图书馆馆刊及最大图书馆机关刊的《书香》，政治色彩当然十分强烈，为日本侵略中国的基本国策服务十分积极主动富有成效。主要内容是关于中国（日本蔑称为支那）、尤其是东北和内蒙古（日本别有用心称为满蒙）的一切相关信息情报。如昭和版第百三号《剩语》明言，为纪念“皇军”占领山东，特意编为《山东文献特辑》，并惊喜于日本“帝国的皇运长久”。这



是多么惊心动魄，直到今天，我们每个中国人仍都要时刻警醒，永矢不忘。这些东西不仅刊载时篇幅地位突出（从前所列篇目及头题二节可证），即使编总目时也牢记不忘，相关文章不论多短，如田口稔的几个东北地方专题文献目录，全都编入，其他长篇文章反而不一定编入。

文化侵略——《书香》最注意的是中国史地尤其边疆史地以及少数民族和清朝的研究信息情报，这和他的主管机关满铁的宗旨一脉相承，桴鼓相应，作的是文化侵略勾当。

宣传成就——文化侵略的另一面就是宣传满铁各图书馆的建设情况，包括基础设施所谓硬件建设，读者服务、学术研究以及进书目录及各种统计和资料出版等所谓软件建设。

鼓吹战争——上述夹带侵略者歧视歪曲色彩的文章，今天我们只要时刻牢记这一点，还有学术价值可以为我所用；《书香》更恶劣的是连篇累牍、图文并茂地刊载直接为侵略战争张目鼓吹的阵中文库作业报告，北京陷落后介绍接收清华大学图书馆图书情况，兽兵攻陷南京后，大连图书馆派员参加接收南京图书馆配发的专辑。怕是编者也明知这是直接为侵略战争跳梁上阵作野蛮鼓吹，无论如何实在算不上学术罢，阵中文库报告日后总目并未刊载。当然，这些今天都是我们研究屈辱的中国近现代史和罪恶的日本侵略史极有价值的历史证据，也有不可替代的历史学价值。

不仅《书香》本质特征鲜明，值得我们今天办杂志时参考；从编辑技术角度看，《书香》把握得准确到位，尤其值得借鉴：

首先从性质上看，是定位准确：

服务意识——除开已值日本行将灭亡，早已无暇无心关注文化武化长远建设的丁期以外，《书香》读者服务意识强，注意读者反馈、书评和图书馆业务宣传。甲期以图书馆业务为中心和主体，注重读书指导，丙丁两期则注重学术服务。

信息齐全——《书香》所载信息，种类齐全，细大不捐，当日或许只是竹头木屑，今天都是有用史料。如桥川时雄曾介绍北京著述界情况，细致到某人正著何书，某人现在患病之类；松岐鹤雄介绍北京上海等地的中文报刊情况，知名学者和各界名人利用图书馆情况；尤其各种专题文献目录，更有价值。

专题繁多——除每期几乎都有专题文献目录和专栏外，还有多期专辑。

内容踏实——《书香》充分体现日本人认真踏实的性格特征，文章都言之有物，不厌其烦，有效利用表格目录等体裁。

其次从编辑上看，是认真细密：

持之以恒——西元一九二五至四四年，二十年中出刊十六年，尤其是乙丙两期连续出刊。

专业作者——多是图书馆及馆外图书情报学专家及其他专门学者。

节约资源——除丁期外，不设单独封面封底，充分利用简短篇幅。封面刊发头题文章，封底则刊登各图书馆事业统计（甲期是书店广告）。正文排版紧凑，字号宁失之小，不追求所谓大方疏朗。

## 价值第五

《书香》之价值，大略有二，其一为历史价值，其二为学术价值。历史价值者，就是日本侵略我中华的罪证。学术价值则体现在图书馆学、图书学、文献目录学及历史学诸方面，尤其是大连图书馆馆史、大连及东北地方史及中国近现代史、日本史等。侵略罪证不仅是阵中文库作业报告那样直接的战争鼓吹，一切研究中国、中国东北西北问题的学术文献资料，在当日都不首先是学术问题，都首先是直接或间接为侵略中国的野心服务的，都是罪证。但同时，这些又毕竟是学术研究，在今日可以为我们所用的。

### 龟鉴第六

《书香》不仅能提供许多第一手具体而微的史料，而且对今天我们中国人治学理事，可以提供许多借鉴，值得我们虚心下气，认真学习。魏源所谓“师夷之长技以制夷”，是对付日本并未灭绝，今天正在日益复苏膨胀的军国主义馀孽的不二法门。其经验首先是定位准确，办刊宗旨是尽可能发挥图书馆社会教育功能，服务的对象是读者，包括一般读者与专家读者，提供他们读书的指南和治学的资讯。重视普及全民教育（学校教育及社会教育）是日本近代迅速崛起的重要基础。其次是经世济用，《书香》绝不是纯粹的所谓不问世事的学术杂志，相反，《书香》持之以恒坚持不懈地刊载中国尤其东北西北边疆研究有关文献索引，目的不言而喻。更值得注意的是，他们搜罗之广泛，内容之翔实，范围之深入，眼光之远大，着手之细腻，今天我们中国人自己也往往还要甘拜下风，这真是我们中国人的耻辱，尤其是所谓学者的耻辱；如果我们自己还记得古圣先贤的教训，知耻近乎勇，则应奋起而直追。第三是学有本原，许多作者是专家，至少是长期注意跟踪搜索学术情报信息的专家。第四是编辑得法，第五是锲而不舍，这都是我们很熟悉的日本民族的优势，不必多说。

### 臆言

在研究《书香》的同时，作者尚通览一过当年日本殖民者在大连办的另一份更重要的刊物《满蒙》。《满蒙》是“关东州厅”和满铁主导的“满洲文化协会”（满日文化协会、中日文化协会）及满蒙社所办的日文综合月刊，持续出版二十三年二百八十一期。满洲文化协会实质是日本政府主导的由日本“学者”为侵略中国东北提供信息情报政策参考的智囊组织，

《满蒙》则是它的舆论机关，贯彻满洲文化协会的宗旨始终不渝，积极主动，全面认真，富于创造，收获极其丰硕。约略说来，他的特色，第一是政治倾向极其明显坚定，几乎每期杂志都有血腥野蛮的战争鼓吹，都有为大东亚共荣圈鼓噪呐喊的政论文字，都有论证东北不是中国领土的所谓学术文章，都有宣扬军国主义的毒素，都有对中国时局刻意歪曲的评论。第二是涉及领域极其广泛，真正是百科全书式的杂志。内容从政治经济军事、社会风俗文化学术、文学艺术到卫生生物、地理天文、地质矿产、实业，无所不包；时间则从远古历史到眼下现实，无不囊括；体裁则从实地调查报告、学术研究、资料综述到文学创作，无所不有；地域则涵盖全部中国，而尤其关注东北（他们所谓的满蒙）地区。第三是研究态度极其严肃细致。这里的严肃不是指他们没有为侵略张目，不是指一些所谓学者如稻叶岩吉乌居龙藏等歪曲论证满蒙从历史上就不属于中国的所谓学术研究，而是指大部分作者在作业时所保持的一般专业态度。看过他们几篇各方面的调查报告，其全面细致翔实，直到今天，中国大多数所谓学者仍然难以望其项背。学界同仁闻此言，不必大动肝火，如果不相信，很好办，找一二期（不需要多）《满蒙》来，自己静夜闭门虚心静气认真读一读，就可以体味到。第四是文章作

者大多是专业人士，许多且是科学博士。第五是持之以恒，弥久不衰。期均二百叶左右，年均二千五百叶，二十三年累计至少六万叶超过五千万字（一假名以一汉字算）。可见当年日本民族为长期霸占中国东北，进而长期霸占全中国，甚至称霸东亚，是多么处心积虑，是多么长期坚持，是多么认真用功！

《满蒙》这些特点，决定若不认真研究它，大连近现代史研究就不会可信，东北史、伪满洲国史、中国抗日战争史、日本侵华史就会有极大缺环；中日关系史、日本史甚至世界史，在某些关键环节都将丧失部分历史真实。但是，作者感到悲哀的是，同《书香》一样，这样极其重要的杂志，我国相关研究者似乎并未引起相应重视。依作者之愚陋，非但尚未见到一篇综述《满蒙》的文章，更不用说专著；即使正面引述《满蒙》资料，来进行相关研究的文章也属凤毛麟角。

作者精力有限，又非专攻此业务，不能作专门研究，仅全面翻阅（！）一遍，也消耗掉二个多月业余时间。真希望能有一二有心人，精心研究三二年，将这分极其重要的杂志全面系统科学梳理一遍，表露它的重要史料价值，方便中国近现代史、东北史、民族史、抗日战争史、伪满洲国史、中日关系史、日本史、东亚史、俄罗斯史等领域研究者使用；分析批判它所暴露的日本军国主义极其丑恶的本性，和对中国对亚洲以及全世界的野心，提醒中国和全世界爱好和平的善良人民永远警惕日本军国主义复活的现实危险；同时也揭示它丰富的学术资料，便于今天我们中国人努力赶超他们当年的研究水平；最后是警醒我们，切实认真努力学习日本民族的优点，促进现代国人提高素质。更有些近于奢望的是，有关研究机构有关财团能投资，将全部《满蒙》翻印出来，方便研究利用。仍然是孙子那句名言，知己知此，百战不殆。

资料来源：<http://blog.sina.com.cn/luozhenyuanjiu>（新浪博客）

许勇摘

## “满铁调查”断想

骊 轩

杨浪收藏的日制《北支地图》局部，图上的每一处标记都准确记载1937年日军侵占华北各城市的时间，标记符号者是谁让人浮想联翩。图廓高103，宽75，彩印。编辑者为“偕行编纂部”，图右上有“陆军”的标有“一般图”的同地域1:100万比例，绘制、印制亦极精确。图廓内北至北纬41°20′，东至东经112°00′，记为清末，如“正定府”、“顺德府”等等。本图特殊在于两点：其一，表明出版于昭和十二年七月三日（1937年7月7日）此详细的华北地图印制出版。第



二，也是最特别的，本图上沿重要交通线，有六十余处用红铅笔作的时间标记，经我研究，这些标记与当年日军进占华北的军事行动完全相符。有关研究，可见本站另文《日军侵华罪证图》。基本评价：本图应十分重要。其编纂者、标图者，侦测及标绘图上地理信息的起讫时间，以及与当时日军的关系还应进行进一步研究。（杨浪：《地图的发现》，三联书店2006年9月版）

沿重要交通线，有六十余处用红铅笔作的时间标记，经我研究，这些标记与当年日军进占华北的军事行动完全相符。有关研究，可见本站另文《日军侵华罪证图》。基本评价：本图应十分重要。其编纂者、标图者，侦测及标绘图上地理信息的起讫时间，以及与当时日军的关系还应进行进一步研究。（杨浪：《地图的发现》，三联书店2006年9月版）

“满铁调查”的背景。1905年日俄战争后，日本从俄国手中夺取了中国东北地区的东清铁路南满洲支线长春以南的路权。1906年6月7日奉日本天皇142号敕令建立“南满洲铁道株式会社”（简称“满铁”）。“满铁”作为日本帝国主义的“国策公司”，在其存续期间（1906—1945），出于全面侵略中国及称霸亚洲的罪恶目的，特设立庞大调查机构，派出大批情报人员，大肆搜集中国及周边国家、地区的军事、政治、经济、社会、文化等情报。在长达四十年的情报活动中，“满铁”所形成的包罗万象的调查报告、图书文献和档案材料，被中外史学界统称为“满铁资料”。这些资料目前分散在国内数十家图书馆等收藏单位，约35万种，其规模相当于一个中型图书馆。

据悉，《中国馆藏满铁资料联合目录》已由上海东方出版中心（前身是中国大百科全书出版社上海分社）正式出版，共30卷本、12个语言种类，35万种档案资料、共3000余万字。其中中文和日文部分有25卷，分别为综合图书、宗教、哲学、教育、文学、语言、文字、历史、传记、地理、政治、法律、经济、财政、社会、风俗、家事、统计、殖民、数学、理学、医学、工程学、军事、美术、音乐、演艺、体育、产业总论、农业、商业、工业、交通、通信、剪报、报刊和著者索引。5卷西文资料目录包括哲学、宗教、社会科学总论、政治、法律、军事、经济、文化、文学艺术、历史、地理、自然科学总论、医药卫生、农业、工业、交通、运输、综合图书、俄文全部和著者、书名索引。该书首印500套，定价24000元（这还仅仅是“目录”的售价！），目前已售出60套，听说其中一半为日本所订购。需要指出的是，满铁资料远非日本所搜集的中国和东亚各国资料的全部，其他资料有的已被销毁转移，有的至今还被秘密收藏，或者尚未引起注意。

“满铁”的调查人员对20世纪上半叶的中国所做的科学、细致的调查是令人难以想像的。比如有关沈阳一个地方的水井调查，单是有关这水井的调查报告就有300多页，包括水的矿物质含量等等非常详细。“满铁资料”是20世纪前

半期世界上最大的情报文献资料库之一。这部堪称当代“四库”的浩瀚工程，我们不仅应该体会其编纂的艰辛、意义的重大，我们更应该深思“满铁资料”本身的形成动机和历程。很多时候，日本人留给我们的印象似乎是狡猾狡猾的，但我们不应该忘记在这“狡猾”背后他们付出在那些基础性上的远超常人的艰辛和细致。我们也应该注意到，日本学者对这套书显然显示出了比中国人更高的兴趣——在这一现象背后所深藏的两国人对待科学和研究的卓然不同的态度。

因此，在我国学术界，许多学者都提出了这样一个问题：什么日本人对中国的调查如此精细，如此严谨，如此全面？以至于他们比我们中国人自己还要了解和熟悉我们的“国情”？也许，杨浪的一句话中就给出了“答案”——“在侵略中国的时候，他们已经不是一般意义上的掠夺资源，他们要当做自己国家的版图经营和建设”。（杨浪：《地图的发现》，三联书店2006年9月版）

葛剑雄教授谈到：“在抗击日本侵略军的战斗中，我国军队曾发现，从日本军缴获的中国地图竟比我军使用的地图还详细准确。二十余年前，我接触到的日本来华学者，还往往带着战前日本参谋本部印制的中国大比例尺地图，上面的旧地名相当详密。……二十余年前，我们研究所购买了一套台湾影印出版的中国地方志集成，其中的台湾部分大多是日占期间编纂的。我发现，从内容的详细、调查的规范、数据的精确而言，其质量远在其他方志之上。”（葛剑雄：满铁资料和《中国馆藏满铁资料联合目录》，葛剑雄的 BLOG，[http://blog.sina.com.cn/s/blog\\_4747d16b01000bca.html](http://blog.sina.com.cn/s/blog_4747d16b01000bca.html)）

徐勇教授谈到：“农村学界流行说：中国农村在中国，中国农村调查在日本；中国农村在中国，中国农村研究在美国（对于满铁资料的价值所在，黄宗智先生早有“满铁资料不失为用现代经济人类学方法来研究中国农村的一组数量最大而内容又极为丰富的资料”的判断（黄宗旨，1986），笔者注）。我们曾经做过很多农村调查，但就系统性、广泛性和精细化而言，农村调查还没有达到80多年前的日本‘满铁调查’水平。而美国人利用这一调查所撰写的中国农村研究成果则成为我们的必须要阅读的著作。这一状况与我们这一正在崛起的大国地位极不相称。近代以来，中国与世界的关系可以分为四步：第一步是出口劳力，第二步是出口商品，第三步是出口技术，第四步是出口价值。我们现在尚处于第二步，很快将面临第三、第四步。社会科学能否走出去，影响世界，关键在于能否正确认识中国，特别是中国农村。”（徐勇教授在“百村观察”调研方法培训班启动仪式上的讲话，[http://www.ccrs.org.cn/show\\_4826.aspx](http://www.ccrs.org.cn/show_4826.aspx)）

联想到徐勇教授的讲话，我发现，在中国社会科学研究中，就从总而言，科学的实证研究和扎实的社会调查的重要性并没有引起足够的关注。其实，对于这个问题，在几年前，我自己的认识也不深刻。直到近年来，当我逐渐了解和接触到日本“满铁调查”时，才意识到这个问题的“严重性”。科学的实证研究和扎实的社会调查需要的是严谨、细致、准确、踏实的学风。而这样的学风和作风，在我国还相当缺乏。朱学勤在《我们该如何纪念南京大屠杀》一文中曾经谈到：

“南京大屠杀，相当长时间内曾有意无意回避，不许民众提及。此后政治进步，允许民间向日方提出赔偿要求，地方政府闻风而动，兴建惨案纪念碑，这一点当然值得肯定。但是一旦允许放声，一提就是30万，为什么不是有零有整，拿出一个确凿数据？到目前为止，中国是世界上为数不多还剩下有户籍管理的国家，从日军在华建立户籍编制，到今日户籍管理，也许中国还是世界上唯一有长期民事档案可查的国家。此前利用这一户籍制度做出过多少事情，为什么临此大案，反而如此潦草，一个“3”再加五个“0”？我参观珍珠港事件纪念碑、越战

死难者纪念墙，都是有名有姓，十分具体。波士顿犹太纪念死难碑，可能因无法收集那么多具体人名，但刻有死难者集中营编号，一个挨着一个，密密匝匝，直上云霄，参观者仰头达90度看不到顶端，那一组组冰冷的阿拉伯数字编号，比有名有氏更让人震撼。如此具体，才是以人为本，真正体现每一个个体生命的价值，杀人三十万是惨案，杀人二十万、十万零壹、零二就不是惨案？那零壹、零二就不是生命？目前所提三十万，是模糊概念，不是具体数据，概念不能说服人，模糊概念更不能说服人，反而会让人产生疑问，甚至给日方留下狡辩借口。应该是以确凿数据，最好是刻有具体名姓，宁缺毋滥，才能最终震慑对方，赢得世界舆论敬重。”（朱学勤的BLOG，<http://blog.sina.com.cn/zhangqing666666>）

意思很明白，如果我们没有严谨、细致、准确、踏实的学风，我们就不会获得别人的尊重。（说的严重一些，甚至可能会“亡国”“亡种”）。在国际上打官司，也很少有赢的希望。为什么需要有这种学风呢？是为了准确地认识中国，起码不能逊于日本人。否则，如果再有……因此，当代中国社会科学的一个重大的历史使命就在于——“认识中国”。而中国问题是具体的，是具有地方属性的。我们先要把一个个村庄，一个个乡镇，一个个县域，一个个省区的“地图”准确地绘制出来了，那么，拼在一起，就成了一张中国的“大图”。地方性的风俗人情和各种正式和非正式制度运行的内在“逻辑”，乃是需要由中国的法律社会学家来负责绘制的“地图”。因此，这里可能涉及到学术与政治的一个最一般意义上的“分工”——“绘图者”和“指路者”。

其实，北京大学经济学教授张维迎以经济学的使命为例，已经对此作了一个形象的说明：经济学的作用在于绘制地图，政治家的使命在于选择道路。绘制地图的作用在于描绘出不同的目标和通向目标的不同道路，帮助人们择路，但不是替人们择路，他只是为人们择路提供一种方便的、科学的手段（转引自蒋立山：《法理学研究什么？——从当前中国实践看法理学的使命》，《法律科学》2004年第4期。）。因此，好的社会科学理论就像是一幅好的“地图”——“有效的概括，犹如一幅飞行员用以穿越大陆的大比例地形图，对于某些目的来说是不可或缺的，正如更精确的地图之于其他目的必不可少一样。”（Moore, Barrington Jr. 1913）

在当代中国的自然科学研究中，“大比例地形图”也许绘制了不少，但是，许多更为精确的“小比例地形图”还没有真正开始绘制（这里的大比例与小比例不同于大比例尺与小比例尺，比例尺=图上距离/实地距离。因此，两者的意思可能正好相反。大比例是指这里的分母即实地距离相对于分子即图上距离更大）。国产的地图都过于概括，以至于使我们不得不借助于美国人的Google地图来定位我们的旅行目的地。同样，在当代中的中国社会科学研究中，“大比例文化地图”也许绘制了不少，但是，许多更为精确的“小比例文化地图”还没有真正开始绘制。这说明，我们对中国社会，尤其是对正在发生巨大的历史转型的当代中国社会还远远没有认识清楚，中国社会转型的历史经验没有被真正阐释出来（王勇、戴明刚：《有场景的法律和社会科学研究》，甘肃人民出版社2009年版，第224-225页）。我们其实还处于既不“知彼”，也不“知己”的境地。此乃“兵家”之大忌！我们的当务之急是用N年“赶上”日本“满铁调查”的水平，然后，再用N年“超越”日本“满铁调查”的水平。要只争朝夕！

资料来源：<http://www.yadian.cc/blog/71041/>

许勇 摘

# 《中國館藏滿鐵資料聯合目錄》編撰始末

褚贛生<sup>1</sup>

## 1 满铁资料的由来及收藏情况

1905年日俄战争后，日本从俄国手中夺取了中国东北地区的东清铁路南满洲支线长春以南的路权。1906年6月7日以日本天皇142号敕令设立“南满洲铁道株式会社”（简称“满铁”）。满铁作为日本帝国主义的“国策公司”，在其存续期间（1906-1945），设立庞大调查机构[除本部所属四个调查室外，尚有北支（天津）经济调查所、上海事务所、北满（哈尔滨）经济调查所、奉天铁道总局调查局、张家口经济调查所、新京（奉天）支社、东京支社、满铁东亚经济调查局等分支机构]，投入大批情报人员，大肆搜集中国和周边国家、地区的军事、政治、经济、社会、文化、地理、风俗、交通等情报。在长达40年的情报活动中，满铁所形成的三十余万种包罗万象的调查报告、图书文献和档案材料，就是学术界一般通称的“满铁资料”。满铁资料是20世纪前半期世界上最大的情报文献资料库之一，是研究中国近代史、世界近代史和二战史的极为珍贵的文献史料。

关于这批资料的独特与珍贵，我们可以用美籍华裔学者黄宗智的一段话予以说明。他认为：“这些资料包括华北、东北和上海地区的研究报告，其中大部分是采用当时最好的分析框架和社会科学方法进行组织调查及撰写的。具有讽刺意味的是，这个分析框架相当程度上受到了马克思主义的影响，因为它特别强调了“生产力”（例如技术、人口、资源、自然环境、对水资源的控制等）和“生产关系”（例如土地所有和使用、劳动力、租佃制度、雇佣劳动等），此外还有市场交易、政治、亲属关系、宗教、教育等等。在对任何农民社会进行过的所有调查研究中，这一系列的调查可能是其中最大和最系统的了。”

1945年日本投降后，满铁资料就一直留在中国。但半个多世纪以来，这批资料基本处于尘封状态，只是在“备战”时疏散在全国五十多家图书馆、档案馆及有关单位，如国家图书馆、大连图书馆、北京大学图书馆、南开大学图书馆、中央编译局、中国科学院、铁道部等。由于长时间的堆放、闲置，已有一些满铁资料出现破损、风化，急待抢救、整理，发挥其文献价值与社会作用。

## 2 满铁资料研究会的成立及工作开展

1995年，是世界人民反法西斯战争和中国人民抗日战争胜利50周年，鉴于不能忘记历史教训的考虑，也是为了能及时抢救这批具有独特文献价值的资料，著名学者季羨林、李新、戴逸等同志，向国家有关部门提出整理和研究满铁资料的建议。

1996年7月8日，原国家教委办公厅批准成立“中国近现代史史料学学会满铁资料研究分会”，由李新教授任会长，季羨林教授任顾问。

1997年间，满铁研究分会向全国哲学社会科学规划办公室申报专项研究课

<sup>1</sup> 东方出版中心编辑二部主任

题，1998年2月，中共中央宣传部领导同志批示，认为这项工作“很有意义，应该支持”。1998年9月，国家社科规划办领导在听取课题工作进展及满铁资料收藏情况的汇报后，指示将“满铁资料整理研究”从原先的“委托研究单列项目”增列为国家社科研究“九五”规划重大项目（项目编号：05BZS003）。

“满铁资料整理研究”课题组得到了文化部图书管理司、原国家教委条件装备司、铁道部办公厅和政治部、新闻出版总署图书出版管理司、中共大连市委宣传部等有关部门的大力支持和帮助。正是有了这样的支持与帮助，收藏有满铁资料的各地公共图书馆、高校图书馆及铁道部所属图书馆、档案馆、史志办皆表示积极参加这项有意义的工作，而满铁资料的整理与研究方得以顺利进行。

满铁资料研究会成立不久，即起草了《满铁资料出版工作纲要》、《满铁资料联合目录收录范围、著录项目和分类办法的初步意见》、《满铁资料编辑出版委员会暂行工作条例》等文件，并于1998年6月22-24日在大连举办了“满铁资料整理工作研讨会”，标志着这项工作的正式启动。

### 3 满铁资料的数据汇总与《中国馆藏满铁资料联合目录》的编撰

满铁资料整理研究的最基本工作就是先摸清家底，也就是需要了解国内究竟收藏了多少满铁资料？其分布情况如何？类别、卷帙、语种如何？在全国50余家收藏单位的积极支持下，满铁资料研究分会首先完成了“满铁原编目录数据库”的编制工作，以原满铁大连图书馆及满铁调查部所编目录为主，共录入49种目录中的近30万条数据。接着，又根据全国各主要收藏单位提供的50万条有关满铁收藏的情报资料、报刊剪辑、图书档案的数据，最终完成了“中国馆藏满铁资料数据库”。

但必须承认，以上两项工作的完成，只是为《中国馆藏满铁资料联合目录》的编撰打下了基础。这是因为如此庞大的数据确实还存在许多问题，比如语种的不同、数据的重复、数据著录的格式不统一、分类不规范及错误等等。为了解决这些问题，以中国农业展览馆、中央编译局等单位的一些专家为主力的课题组工作人员为此做出了巨大贡献，如在中文平台上著录日文数据的软件开发、题名索引与著者索引的编制等，即是其中的突出表现。此外，承担《中国馆藏满铁资料联合目录》一书出版任务的中国出版集团所属东方出版中心的及时参与，更是从出版的角度极大地提高了本书的质量。如目录的分类体现的是编撰者的立场、观点与指导思想。原编目录是当年日本侵略者编撰的，当时台湾被日本侵占，原编目录将台湾列入“日本地理”，在他们看来是顺理成章的，但现在我们重新编撰，自然应该反映我们的立场、观点与指导思想，毫无疑问必须将台湾列入“中国地理”部分，把颠倒的历史重新颠倒回来。

正是在大家通力合作下，《中国馆藏满铁资料联合目录》终于在2007年1月顺利出版。



## 满铁的《遵化县卢各寨农村实态调查报告》

1936年，日本侵华情报机构——“满铁”以其下属的天津事务所调查课为主对冀东13个县农村进行了实态调查活动，其中之一就是对遵化县卢各寨村的调查，并于1936年内形成了长达200多页的《遵化县卢各寨农村实态调查报告》（日文版）一书。该书作为目前国内现存比较完整的日本侵华时期日文档案资料，不仅集中地反映了日本对华实行长期侵略的野心和计划，成为日本侵华战争罪行的又一新证，而且由于该书记载的当时社会历史资料情况比较详尽，对于今天的人们了解、认识当时遵化县的历史情况亦有一定的参考价值。

2006年10月，遵化市委党史研究室从互联网上发现这一重要历史档案线索后，立即派人到地处沈阳市的辽宁省国家档案馆对《遵化县卢各寨农村实态调查报告》一书进行了认真调阅，并获准对该书的目录、部分章节和相关图片进行了复印和翻拍，从而为我市党史部门获取了一些珍贵的历史档案资料。

1935年前后，日军占领我国东北三省和冀东地区后，急欲进攻华北、华东、华中等中国广大地区，以尽快实现吞并中国的野心。总部设于辽宁大连市的日本侵华情报机构“满铁”——南满铁道株式会社，为了配合日军对全中国的军事政治侵略，也为了更进一步对中国实施经济掠夺，迅速研究“制定了冀东13县农村实态调查计划”。在得到日本军方的许可和赞同之后，“满铁”迅速以其派出机构天津事务所调查课为主在华北地区进行了一次有组织、有计划的冀东农村实态调查活动。

据了解，调查活动实施于1936年4至5月间，共在冀东地区调查了16个县的25个村。其中，以遵化县卢各寨村的调查最为详尽。对卢各寨村的调查活动是由“满铁”华北农业调查课著名调查员水野薰和天津军高桥公馆首脑高桥精等人组织进行的，试图作为日本侵华占领区的“普通作物农业地区”的样本，来进行专门性的调查与研究。同时，还对当时遵化县的县情进行了全面调查和掌握，将当时遵化县的历史沿革、地理位置、资源状况、家庭人口、交通通讯、产业构成、集市贸易、财政税收、物价水平、气象水文以及1935年度各种统计数字，等等，一并写入该调查报告一书中。

据该书记载：民国24年（1935年）底，遵化县总户数为59310户，总人口为361442人，均比上年增长10%；其中：男性为187369人，女性为174073人；从事农业的人口为319927人，从事商业的人口为22238人，从事工业的人口为1658人，从事其他行业的人口为17619人。全县总面积为2432700亩，其中：既有耕地为1000000亩，未耕地为204200亩，荒地为440000亩，山地为688500亩，林地为100000亩。

这些历史统计数字，是目前遵化市现存相关历史档案中所没有记载的，与遵化市委党史研究室在南京中国第二档案馆查阅的有关历史数字基本相同，但有关具体统计数字远不如此次调查的统计详细、具体。由此可见，日本为进一步实施对遵化县的军事、政治和经济侵略，已经作了大量极为认真细致的准备工作。

该书对于卢各寨村的调查部分也比较具体详尽，简略摘记如下：

卢各寨村位于遵化县东南部，再往南20华里即达丰润县境，住户202户，人口1171人，加上在外者共1232人；全村有自耕农73.5%，加上自耕兼佃农则达94%以上，经营规模户均15.1亩，人均2.6亩，显然低于一般所说的每人3亩才能维持生活的最低水平。高粱、谷子、苞米三种主要农作物播种面积，占播种总面积的68.7%，特别是高粱占32.6%。而三者亩产只有4-5斗，每斗27.40

公斤。加上其他农业收入，全村户均收入 69.89 元，如按土地经营户计算，则户均为 85.56 元。

除此，在该书中还对遵化县卢各寨村列有大量的年度分类调查统计表，比较细致地分类统计和分析了该村相关经济状况，甚至把年度全部作物产量价额、各种农具价格及使用年限等分类统计出来，可见其工作精细程度非同一般。现部分摘录如下：

民国 24 年（1935 年）遵化县卢各寨村全部作物产量价额表（表一）

作物名	面积（亩）	每亩收入（元）	价额（元）
高粱	862	4.65	4008.30
粟（小米）	669	4.00	2676.00
包米	285	5.42	1544.70
小麦	232	3.90	804.80
豆子	158	4.35	687.30
甘薯	161	5.00	805.00
棉花	26	9.40	244.40
野菜	29	12.00	348.00
总计	t	t	11118.50

上述作物价额，村落户数 202 户分配的话，每户 55.04 元。

民国 24 年（1935 年）遵化县卢各寨各种农具价格及使用年限表（表二）

农具名	价格（元）	使用年限（年）	用途
大车	70	15	收获物、肥料搬运
碾子	30	30	制粉、精谷
磨	8	10	豆腐制造、制粉
犁丈	2	2	播种、中耕
盆子	1.5	2	中耕、播种
石滚	1.5	30	脱谷
耙	3.0	10	土块破碎、均地
趟子	1.5	10	覆土
镐	0.4	2	中耕及开垦
铁锹	0.3	3	土粪操作
扬锹	0.3	5	脱谷（风选）
木锹	0.3	2	土粪操作
木叉	0.3	2	脱谷用
爬犁	1	7	犁、耙搬运
镰刀	0.4	2	收割
铡刀	2	4	饲料调理
铁耙子	0.2	3	均地、搔草
扇车	10	20	谷物调制
竹耙子	0.20	1	搔草
点葫芦	0.20	5	播种用
篓子	0.15	2	盛草
簸箕	0.80	10	风选

该调查报告认为，卢各寨村经济社会疲敝的根本性原因是：土地分配过少，人口过剩，土地生产薄弱，天灾；特别原因是：农产品价格下降，销路狭小，苛捐杂税，负担过重，政治缺陷，村民无知，去东北受到限制导致做工收入减少，开滦煤矿萧条导致做工收入减少，副业衰落，战争兵祸，生产减退，洋货侵入，现金支出增加，等等。对于该书所谓“政治缺陷，村民无知”系指何而言，并无解释。因辽宁省国家档案馆现存《遵化县卢各寨农村实态调查报告》一书，是未经翻译的日文版资料，更多的历史资料有待于今后翻译整理。

在该书中还发现，调查人员还调查了村民对冀东伪政权的态度，调查的结果为：多数人不知伪冀东政府为何物，也有少数人说它是日本人制造的，还有的人说冀东伪政权成立前后没变化，或说村民不问政府是谁只求生活果腹，等等。

据了解，当时这次调查，除25个村有“实态调查报告书”外，还有《冀东地区十六县县势概况报告》，它主要揭示冀东地区社会经济走势，即日趋衰落。衰落原因，一如卢家寨那样是多方面的，但是很显然直接原因是日本侵略，可惜大多数调查员都回避这个问题。伊藤执笔的“调查概要”也不例外。他们不可能揭示冀东发展滞后的社会经济原因，因为当时的调查都不是为了完全掌握真实情况，其着眼点只是日本侵华政策的研究与制定，是为日本帝国主义全面侵华服务的。

不过，当时满铁调查机关对冀东农村的调查仍然感到意犹未尽，于1937年2月至3月，又进行了第二次冀东农村实态调查。此次调查虽可视为第一次调查的继续和补充，但第二次调查是另选调查地点，另起炉灶建立调查班，甚至另外选择了调查方法，调查时间也相对较长。4个调查班分别对谷物地区的平谷县、土布副业地区的宝坻县、种棉地区的丰润县、果树地区的昌黎县的若干农村进行了调查。但因“七七”事变发生，作为调查成果只完成了平谷、丰润、昌黎三县统计“报告书”。战后，调查参加者之一沟口房雄曾称：“只以此次调查结果给华北农村做出定义是危险的。”

如今，这本现存于辽宁省国家档案馆的《遵化县卢各寨农村实态调查报告》一书，已经成为国内现存十分重要的日本侵华期间重要历史档案文献，倍受国内外近代史学者和相关研究人员的关注。近年来，国内外有一批大学和研究机构的专家学者根据《遵化县卢各寨农村实态调查报告》一书先后写出了大量的学术研究和考证论文，相关的研究目前仍在继续深入进行之中。

资料来源：遵化党史网  
许勇摘

## 《廟無尋處：華北滿鐵調查村落的人類學再研究》

兰林友 著 黑龙江人民出版社 2007年5月

根据切入角度，在中国社会研究中大致可以区分为四种不同的研究视角，即以家族/宗族、村落、集市、国家为研究取向。这些研究视角基本上体现了中国社会人类学研究的四种研究范式：(1)英国人类学家弗里德曼为代表的宗族范式；(2)费孝通、林耀华为代表的社区论；(3)美国人类学家施坚雅为代表的集市体系理论；(4)美国人类学家武雅士为代表的宗教论。这些研究范式都曾一度主导了中国社会人类学的研究，对中国社会研究产生过巨大的影响。本民族志主要针对黄宗智、杜赞奇对施坚雅的集市体系理论与弗里德曼的宗族范式所发起的挑战而做的回应性研究。全书分为导论、五章正文、结论，共七章。



兰林友，1964生，浙江武义人，中央民族大学社会学民族学学院教授。——编者注

导论部分首先介绍了选择满铁调查村落作为民族志田野工作点的原因，对满铁调查村落夏寨进行再调查的经过。为了撰写民族志和做国家社科基金项目“本土条件下人类学方法论研究”的田野研究，我曾在后夏寨进行了为期两个月的民族志田野工作。采取的主要方法是参与观察、谱系法、深度访谈、入户核对、观察参与，即主要是人类学的、质性的、个案的研究。当然，在田野工作过程中，我注意观照后现代主义人类学的思潮，并主要从世系理论的脉络里，概要介绍了弗里德曼的宗族范式及其对中国社会人类学研究的影响。指出弗里德曼的宗族理论只是亲属制度研究中的一种研究路径之一，而且单系父系继嗣制度只是继嗣理论(世系理论)中的更为熟悉的一种而已。其他研究路径还有：(1)列维-斯特劳斯为代表的联姻理论；(2)施耐德为代表的文化研究路径；(3)布迪厄的实践亲属。这就表明，在华北村落的研究中必须采取多种研究取向，才能洞悉乡村社会的家族/宗族·村落·国家之间的关系。

第一章 在简单介绍后夏寨社区的概况基础上，分析了洪洞移民传说情结，简要评述了满铁和日本中国惯行调查会调查后夏寨的经过，对满铁材料进行了批判性评估。

第二章 首先探讨了宗族概念与继嗣理论，按照弗里德曼的华南宗族范式探究华北宗族的结构与特征，以翔实的村落家族/宗族谱系田野素材，解构了黄宗智、杜赞奇仅仅以外显姓氏符号所做的华北宗族研究，并根据华北的方志资料历时考察，探索了华北宗族的特征，提出了残缺宗族的分析性概念，挑战了杜赞奇的权力文化网络解说模式。

第三章 对婚姻的父亲意识形态实践进行了探讨，侧重订婚和聘金的人类学研究，根据近些年的禧礼簿做了详细的个案分析，修正了人类学聘金理论的一些观点，探究了婚姻父亲意识形态实践的路径与困境，更以详尽的通婚圈田野素材与施坚雅的集市圈等同于通婚圈的说法进行了质疑和对话。

第四章 就村落与国家的关系进行了考察，探索中国社会的组织原则。依据深度访谈获得的地方素材，与黄宗智、杜赞奇关于村落性质、保长角色、村落政治等话题进行了对话，指出由于他们两人在过度利用满铁材料，而又没有能够做人类学田野工作的情况下，难以辨别材料真伪，所以出现许多错误解释，并不能掌握村落政治的实质。在社会史研究的基础上，我尝试性地提出了情境性社会关

系解说模式,探索血缘的、地缘的、业缘的关系之外,中国乡村所存在的社会构成原则,并借以透视现实村落政治。

第五章 主要利用满铁材料和民族志现在时的田野素材,对村落的社会、文化、经济等方面的变迁进行了洞察。通过对村落内部的社会结构、村际关系、村落与国家关系的考察,把握转型期乡村社会变迁的本质。

第六章 讨论与结论部分总结和探讨了四个方面的问题:(1)学术路线;(2)研究的主题;(3)学科的认识;(4)结论。

在反思满铁调查和中国农村惯行调查会再调查的基础上,就黄宗智、杜赞奇利用满铁材料所做的华北村落研究进行对话,尝试在社会人类学与文化人类学的知识构架内,将华南的、(某种意义上)英文的、形式主义的宗族范式与华北的村落研究,即华北的、(某种意义上)日文的、满铁的、实体主义的村落研究传统结合起来,以满铁的一个调查村落作为自己的人类学田野工作点,在对华北一个满铁村落做民族志田野工作的再调查基础上,与黄宗智、杜赞奇进行跨学科对话,探究中国社会的组织原则,确立了一条在追踪调查基础上,对华北满铁调查村落进行再研究的学术路线。此外,在田野工作和撰写过程中,十分注意后现代主义人类学思潮的理论观照,突显反思与对话主调。

第一,从村落与外界的联系和家族/宗族结构切入,就后夏寨的村落性质与黄宗智、杜赞奇进行对话,认为后夏寨既不像黄宗智所说的那样封闭、内聚、紧密,也不如杜赞奇所宣称的那么具有层级性组织联系。后夏寨的村落政治并非是完全由亲属空间决定的,而是主要由情境性社会关系决定的。

第二,质疑了黄宗智、杜赞奇的华北宗族研究。详尽的谱系说明后夏寨的一些家族/宗族,并非如黄宗智、杜赞奇所讨论的那样,拥有相同的姓氏就表明是一家人,或同宗,而是有着不同来源的几支不同的家族/宗族组成的。利用方志材料,通过历时的考察,将华北宗族概括为残缺宗族,即与典型的华南宗族相比,华北宗族缺乏一些宗族要素,而强烈显示文化性的、表达性的、意识形态性的特征。

第三,就村落政治与国家经纪类型进行对话。田野工作表明,20世纪30年代末至40年代初,后夏寨的村落政治十分复杂,在多元政治力量之间,如日军、伪军、八路军、民团等之间,存在着复杂的互动关系。因此,考察村落政治必须关注家族/宗族、村落、国家之间的关系,就保长类型而言,并不是杜赞奇的国家经纪类型划分所能穷尽的,存在着多种面孔,多种角色,多种声音。保长辞职未经区县办理手续,并非(如黄宗智认为的)是村落内聚的表现,而是村落政治激烈斗争的后果;保长走马灯似地替换,并非仅仅(如杜赞奇分析的)是日军侵华导致摊款增加、无人甘愿充当保长的结果,直接的、根本的原因是村落分化、政治斗争激烈的结果。在此基础上,我尝试性地提出了情境性社会关系解说模式。

第四,与施坚雅的集市体系理论展开对话。施坚雅从四川的个案研究得出的结论,如集市圈等同于通婚圈是否适合华北的确是值得质疑的。我根据一份完整的村落户籍资料调查了通婚的数据,发现从给予新娘与接受新娘的村落之间的通婚情况,应该以自身为聚焦中心,而不应该以集市为中心。换句话说,双方的村落各自拥有集市中心。这主要取决于双方的距离、所处的地理方向。为了揭示村落通婚圈的实质,我将后夏寨的通婚圈依据给予新娘的村落与后夏寨的距离划分为第一通婚圈(即内婚圈)、第二通婚圈、第三通婚圈、第四通婚圈(即边缘外圈)。强调决定婚姻的主要变数是社会资源、自身条件、社交距离。

第五,写文化争议与民族志方法论反思。后现代主义人类学对现代人类学的批评,尤其是对科学的民族志范式的抨击,激发了一场写文化的争议,争议的焦点是表述谁、由谁来表述、如何表述、为什么表述,即所谓的人类学表述危机。在民族志的田野工作过程中,我对此进行了有益的反思,做了回应。在坚持传统的、经典的民族志范式的同时,我主张强化批评人类学思潮的观照。

第六,村落变迁的考察。利用满铁材料考察了村际之间的关系及其社会文化变迁。这种变迁不仅仅表现在经济层面,还深刻地体现在宗教方面。原先的村名,因村里有座九条瓦垄的庙,而曾经叫过九龙庙。如今不仅原先的九龙庙已经荡然无存,就是后来民国年间修建的四座庙宇也都渺无寻处。这就是我将民族志取名为《庙无寻处:华北满铁调查村落的人类学再研究》的原因,借以说明社会文化变迁的深刻,揭示村落变迁的本质是处于传统与现代之间。通过这些解说,在讨论和结论部分还简单地讨论了人类学学科的性质,强调人类学研究不管是英国社会人类学传统,还是美国文化人类学传统,学科的性质在于既是社会科学,又是人文科学;既注重人类学研究的比较、分析、提炼,又关注人文性、主观性,毕竟人类学是研究活生生的人的学问。在此基础上得出一些村落研究的结论:(1)村落性质并非封闭,与外界存在各种联系,但不具有层级性的组织关系;(2)批评了黄宗智、杜赞奇的华北宗族分析;(3)修正了一些人类学聘金理论,对施坚雅集市体系理论的某些观点进行了实证研究;(4)村落政治并非主要由亲属空间决定,而是由情境性社会关系决定的;(5)村落变迁的实质处于传统与现代之间;(6)人类学研究的本质是个案的、质性的研究,写文化的最主要呈现方式是民族志,而民族志是人类学最具学科特色的界定性标志。

本研究所具有的学术意义主要体现在:(1)方法论层面上,通过反思满铁调查和中国农村惯行调查会对后夏寨的再调查,通过与利用满铁材料进行华北村落研究的黄宗智、杜赞奇的学术对话,我确立了一条行之有效的学术路线。这种研究取向表现为,确定一个满铁调查村落作为田野工作的调研点,即对满铁调查村落进行再调查,与利用满铁材料做华北村落研究的黄宗智、杜赞奇展开学术对话;将弗里德曼的华南宗族范式运用到华北村落研究中,从而将华南的、英文的、宗族的、形式主义的研究传统与华北的、日文的、村落的、实体主义的研究传统结合起来。(2)追踪调查再研究模式可以与国际汉学人类学界接轨与对话。既可以了解原来的社会文化形态,又可以了解变迁的原因,比较容易进入国际汉学人类学界研究的前沿状态,在范式接轨的前提下,毫无疑问可以提升对话层次,增强与国际学界的对话能力,增加学术自信力。如与黄宗智、杜赞奇关于华北村落性质的对话,对其华北宗族探讨的批驳,对杜赞奇就国家经纪类型的回应,对施坚雅集市体系理论某些论点的修正。个人认为,与国际学界的对话精神正是目前中国学界所缺乏的,如社会史、社会学界对杜赞奇华北村落研究成果的盲目引述,就清楚地表明了这一点。(3)这种研究路线适宜探究村落变迁的实质,掌握中国华北乡村社会变迁的本质,对处于传统与现代之间的转型期的华北村落社区提供一场解说,探寻中国社会的组织原则,提炼情境性社会关系解说模式。

资料来源:图书城(<http://www.tushucheng.com>)

许勇摘

# 馬若孟和他的《中國農民經濟》

许勇 撰



马若孟 (Ramon H. Myers) 教授现为美国斯坦福大学胡佛研究院资深研究员，他早年在西雅图华盛顿大学获经济学博士，1975年之前，曾在佛罗里达大学任教，并曾赴台湾担任台湾大学客座教授。1975年起，马若孟教授担任斯坦福大学胡佛研究院资深研究员兼东亚图书馆馆长，任期长达25年。由于他在学术以及图书档案方面的努力，使东亚图书馆成为美国西海岸收藏最丰的东亚文献中心。

马若孟教授笔耕不辍，著作等身，出版的书籍和论文超过百种，并曾担任多家国际核心学术刊物的编辑和顾问。

马若孟教授学识渊博、涉猎广泛，其研究领域涵盖中国经济史、日本与东亚经济发展、中美关系以及海峡两岸之政治、经济、制度与历史变迁等。他是《Cambridge History of China》(剑桥中国史)经济史部分的作者，编辑出版了四十四册的《The Modern Chinese Economy》(现代中国经济)。

值得一提的，马若孟教授还是西方最早使用满铁调查档案来研究中国经济的学者之一。1970年由 Harvard University Press (哈佛大学出版社)出版的《Chinese Peasant Economy》(中国农民经济)一书，便是马若孟教授利用满铁资料写成的。

马若孟教授的这本《Chinese Peasant Economy》还有个副标题，即 AGRICULTURAL DEVELOPMENT IN HOPEI AND SHANTUNG, 1890-1949。1999年9月，江苏人民出版社发行了该书的中文译本，译者为史建云，书名为《中国农民经济——河北和山东的农业发展，1890-1949》。该书的篇名目录如下：

## 目录

### 第一篇 问题

#### 1 引言

#### 2 中国土地问题的理论

## 第二篇 华北的村庄

## 3 日本人对华北村庄的研究

## 4 顺义县：沙井村

## 5 栾城县：寺北柴村

## 6 历城县：冷水沟村

## 7 恩 县：后夏寨村

## 8 华北的村庄：概述

## 第三篇 华北的农民经济

## 9 农民农场结构：劳动力

## 10 农民农场结构：资本和技术

## 11 农民农场结构：土地利用和商业发展

## 12 农民生活水平的变化

## 13 农民经济：概述

## 第四篇 华北的农村和集镇

## 14 地主和农民

## 15 高利贷者、商人和农民

## 16 官僚与农民

17 对农村经济的无序干扰，  
1890-1949

## 18 村庄与集镇：概述

## 19 结论

在《中国农民经济》的结尾处，马若孟教授罗列了为完成此书而引用的参考书目，其中满铁资料占很大比例。编者仅采撷部分抄录如下：

1 天野元之助 支那田赋考察《满铁调查月报》第14卷第3期 1943年2月

2 调查部 《支那动乱与山东农村》大连 1930年

3 后藤文治 潍县的棉织业 《满铁调查月报》第23卷第6期 1942年8月

4 服部满江 华北烟草种植普及以来农业经营的变化 《满铁调查月报》第21卷第20期 1944年12月

5 北支事务局调查室 《胶济铁路沿线黄烟生产状况调查》天津 1938年

6 北支经济调查室第四班 彰德县城附近不在本地居住的小地主 《满铁调查月报》第20卷第4期 1940年4月

7 北支经济调查部 以天津为中心的华北谷物市场 《满铁调查月报》第22卷第12期 1942年12月

8 桦山幸雄 北京粮食市场概况 《满铁调查月报》第21卷第8期 1941年8月



- 9 华北交通株式会社总裁室资业局 《铁路爱护村实态调查报告书》1940年
- 10 经济调查所 《华北各省普通农村实态调查报告书》大连 1942年
- 11 岸本光男 华北大豆概况 《满铁调查月报》第20卷第11期 1940年11月
- 12 满铁调查部 《华北农业调查资料》大连 1937年
- 13 满铁北支事务局调查室 《京汉沿线地区农村之现状》北京 1938年
- 14 满铁北支经济调查所 华北重要农产品之流通《满铁调查月报》第19卷第11期 1939年11月
- 15 满铁产业部 《华北经济概览》东京 1938年
- 16 满铁产业部资料室 《中国农村经济的根本问题》大连 1937年
- 17 南满洲铁道株式会社 《满洲旧惯调查报告》共9卷 大连 1913~1915年
- 18 南满洲铁道株式会社 《华北农业调查资料》大连 1937年
- 19 南满洲铁道株式会社天津事务所调查课 《河北省农村实态调查资料：望都县，东阳邱村及其他18个村》天津 1937年
- 20 森次勋 天津的货栈业 《满铁调查月报》第22卷第1期 1942年1月
- 21 村上拾己 华北农业经营中的土地利用及商品化：山东省惠民县孙家庙村《满铁调查月报》第21卷第6期 1941年6月
- 22 尾崎庄太郎 华北农村工业诸问题 《满铁调查月报》第19卷第3期 1939年3月
- 23 相良典夫 粮食产区农村之农业生产关系与农产品商品化 《满铁调查月报》第23卷第10期 1943年10月
- 24 盐见金五郎 华北农村不动产权力变更时的公证制度 《满铁调查月报》第22卷第12期 1942年12月
- 25 天津事务所 《华北农村实态调查报告书》共3卷 天津 1936年
- 26 渡边安政 天津的银号 《满铁调查月报》第22卷第3、4期 1942年3、4月
- 27 吉田美之 青岛纺织劳动事情 《满铁调查月报》第20卷第6期 1940年6月

## 記滿鐵研究專家解學詩

誠 咏

这是一次答疑解惑式的采访，这是一次探寻历史遗迹的采访，更是一次历史与现实、“富有”与“清贫”相互碰撞的采访……而所有这些都源于一位与历史资料打了半个世纪交道的老学者，一位记住历史、也应让历史记住的“守望者”。他，就是吉林省社会科学院研究员，我国著名满铁研究专家解学诗。

解学诗先生1928年生于辽宁省开原县。1953年东北人民大学（吉林大学前身）研究生毕业后留校，从事外国经济史的教学工作。1958年的一次工作变动，使解学诗由教师转成科研人员，专业也由外国经济史转向满铁历史的研究。

满铁，南满洲铁道株式会社的简称，是日本在华推行大陆侵略政策最大的殖民“国策会社”。我国在上个世纪50年代后半期将满铁研究列入国家规划。时年30岁的解学诗，作为吉林省承担的两个国家经济史课题之一的《满铁史资料》课题组组长，与近10位课题组成员，用了整整8年的时间，收集散落在各地、各单位，甚至民间的满铁资料。其中时间最长、最艰苦，也是最见成效的一次是1964年夏天，解学诗和课题组成员在大连档案馆抄写满铁资料近千万字，费时4个月。在10年浩劫中，部分千辛万苦搜集到的资料被抄封，课题组的工作也被迫停止。但解学诗的心始终记挂着那些倾注他与同事心血与汗水的资料，历经波折，在解学诗不懈的努力下，终于在70年代初找到了大部分弥足珍贵的满铁史资料。

70年代末期，多卷本的满铁史料集以其“路权篇”为先导，由中华书局发行。1980年，具有开拓意义的《伪满洲国史》面世，在海内外产生较大影响。1984年，解学诗的重要专著《鞍钢史》出版，完成了郭沫若先生早在50年代就已提出的课题。在随后的十余年里，解学诗坚持史料积累和精心考究，又陆续推出了《历史的毒瘤》（广西师大出版社出版，34万字，获国家图书提名奖）和《伪满洲史新编》（人民出版社出版，65万字）。

中国改革开放大潮也把史学研究推向全面繁荣。1983年，中央档案馆与吉林省社会科学院合作，编辑出版多卷本的《日本帝国主义侵华档案资料选编》，解学诗担任常务主编。为了完成这项巨大工程，解学诗不顾自己年近“花甲”，远离家人，身居斗室，在北京一呆就是十多个寒暑。为编好每一卷书，尤其是过去极少涉及的专题卷，诸如《华北事变》、《日汪的清乡》、《细菌战与毒气战》、《南京大屠杀》等，他更是呕心沥血、费尽心思。如今这项堪称“功在千秋”的工作已接近尾声。另外，由他参与主编、吉林人民出版社出版的《南京大屠杀图证》，获中国档案学会一等奖，由人民出版社和日本本之友社出版的《战争与疫病》（中、日版），已被公认为关于日军“七三一”部队和细菌战研究最具权威性的著作。2004年，解学诗承担的国家重点科研项目的结项成果《隔世遗思——评满铁调查部》一书的出版，在国内外引起较大反响。

回首往事，解学诗先生百感交集。他说：“我这个人如果说还有点长处的话，那就是对事业的坚持。自从研究满铁资料以来，不管多苦多难，即使就剩下了我一个人，我也从没有想过放弃。半个世纪以来，虽然我清贫，也吃了很多苦，但我毫无怨悔。”的确，正是这种执着，解学诗近50年的“坚持”终于有了丰硕的成果，在史料编纂和史学研究方面做出了突出贡献，迄今他已三次获得国家级科研成果奖，成为中国的满铁和伪满研究方面的权威，跻身于史学名家之列。

而今的解学诗仍在为课题忙碌着，他又主持了“满铁劳务问题”和“满铁调查部研究”两大课题的研究工作，并积极开展国际合作。此外，他还用他毕生精力与积累创建了颇具规模与影响的满铁资料馆……解学诗锲而不舍的敬业精神，留给我们许多启迪与思索。资料来源：中国社会科学学报2006年2月14日第4版

许勇摘