

2013No1

滿鐵研究

MianTie YanJiu



中國近現代史史料學學會滿鐵資料研究分會

目錄

Contents

特稿

- 01 解学诗 历经五十余年终有果——写在《满铁档案资料汇编》出版之际

論壇

- 03 李 庄 满铁利用日本佛教对中国东北进行文化侵略
- 10 冷绣锦 满铁的“满洲”经营与附属地各图书馆
- 15 谷胜军 《满洲日日新闻》的文学作品倾向

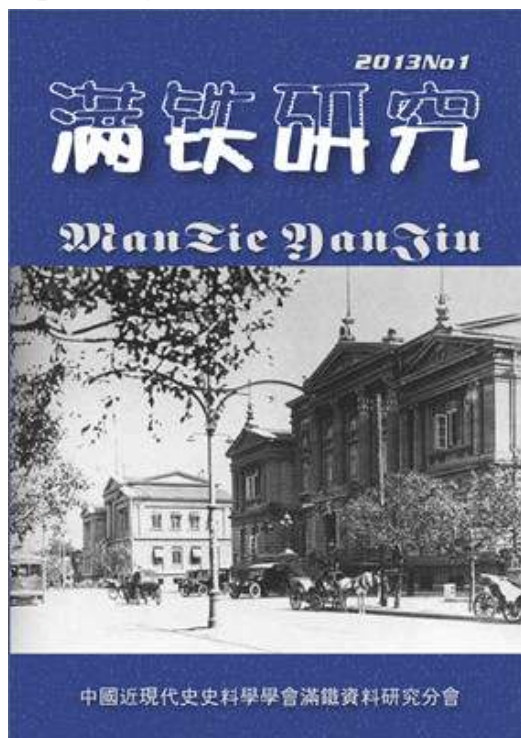
圖庫

- 19 佚 名 满铁拍摄的《三十年代东北之旅》
- 36 许 勇 满铁年代的招贴画

雜俎

- 38 清流叶 曾有过的《大连市歌》和市徽

<http://blog.sina.com.cn/mantieyanjiu>



滿鐵研究

MAN TIE YAN JIU

《满铁研究》编委会

主任: 关忠良 魏海生

顾问: 国 林 葛剑雄 张本义

沈友益 李海绩 李东翔

编委: 关忠良 魏海生 韩宝明

郑 兰 刘建设 许 勇

主管: 满铁资料研究分会

主办: 北京交通大学图书馆

主编: 韩宝明

编辑: 《满铁研究》编辑部

邮箱: mantieyanjiu@163.com

地址: 北京交大图书馆 611 室

邮编: 100044

期次: 2013 No1 (总第 17 期)

日期: 2013 年 3 月 28 日

网址: lib.njtu.edu.cn/mt/mtj.html

版權聲明

《满铁研究》刊载之文字和图片, 其版权归作者所有。凡转载、摘编本刊内容, 请注明“转载自《满铁研究》”, 并按规定向作者支付稿酬。否则本刊将追究违反规定者的法律责任。

徵文啓事

《满铁研究》是一份由中国近现代史史料学会满铁资料研究分会主管, 北京交通大学图书馆主办的史学季刊。传递信息、交流学术, 揭示历史, 畅想未来是《满铁研究》的办刊理念和既定目标。本刊设简讯、动态、特稿、书评、文摘、论坛、图库、译林、杂俎等栏目。欢迎海内外满铁研究领域的专家和爱好者为本刊赐稿。

執行主編: 許勇

歷經五十餘年終有果

——寫在《滿鐵檔案資料匯編》出版之際

解学诗*

1958 年国家规划项目满铁史料编纂任务下达，其成果 15 卷本之《满铁档案资料汇编》最近由社会科学文献出版社出版发行。工作周期跨越半个多世纪，固与工作量庞大(如逾千万字的书稿就几乎全都需要翻译)有关，同时也是主观缺乏经验和客观出版困难所致。倘非当年克服了动摇而丢掉坚持，恐怕早已半途而废或功亏一篑。不过，项目之得以善始善终，归根结底还是以事业发展为重且可集中力量办大事的我国社会主义制度优越性之所赐。最后国家给予了多额资助，并纳入国家出版基金项目。

满铁，即南满洲铁道株式会社，始建于日俄战后。就法人资格而言，是依据特定法令设立与活动的特殊会社；从发挥的作用来看，是推行殖民侵略政策的国策会社。满铁以国家资本为主导，首脑由政府任命，运营受国家指挥监督，综合经营营利事业和非营利事业。满铁参与日本历次军事侵华活动，全方位多领域地从事政治、经济、文化侵略扩张。到 1945 年，满铁资金高达 24 亿元(还有几乎与资本规模相当的社债发行)，职工近 50 万人，还有六七十家渗透到工农商贸等各行各业的关系会社。满铁在铁路沿线非法侵占 500 平方公里以上的土地，实行名为铁路附属地的殖民统治；满铁还拥有自诩为亚洲乃至全世界独一无二的大调查机关，专职调查员多达 2500 名左右，这还不包括自成体系的谍特机关的大量特工人员。满铁确系帝国主义最大在华殖民机构，堪称近代中国的“国中国”，故亦有“满铁王国”之称。满铁研究的确具有全局性战略意义，可为中日关系史研究提供几乎一切线索和诸多内幕。

可是，满铁史料编纂作业，是在全无知识准备与可资借鉴对象的情势下开始的，曲折的弯路足足走了四个年头。结果以第一、二稿全被否定报废为代价，逐步摸索领悟出如下的基本体会后，工作才走出迷途，这就是“把握问题与把握资料的统一”和践行“档案文书优先与其他资料兼容并包”的原则。这是得以驾驭全局、掌握本质、选出一手资料、拓宽学术视野的正确工作思路，同时也是需要付出长时间艰苦的作业过程。比如，为从堆积如山的中外档案(如日本外务、陆海军省档案、满铁档案、中国官方历史档案等)中查录有价值资料，

笔者等曾经年累月地坐在显微阅览器前，面对高瓦聚光灯照射档案胶片，忍受着胶片受烤的烧焦味(每半小时需关闭一次)；也曾多次到档案部门进行摘录，包括多人连续数月的大规模手工抄录作业。如此获得突破性进展的工作又进行四年。由于从多方搜集到的大批资料(含书稿)，在文革中被视为敌伪档案而遭查抄，如若不是认真对待查抄(详细做目录)和随之跟踪追索，资料的完璧归赵很难设想。但是，编纂作业适时恢复后，不但政治运动影响依旧，而且更面临原工作团队无法实现重组的尴尬局面。不久，笔者又奉命赴京主持另一大型史料编纂工作。接着进展有限的出版事宜，也因为出版社开始市场化经营而突告停止。时值动摇

*解学诗，吉林省社会科学院研究员。

彷徨之时际，引领和促推我们走出思想低谷的主要力量，还是源于项目本身的重要价值与意义，它使我们实难割舍。当然也不应忘怀当时领导同志的劝导与支持。从此，在长达近二十年的时间内，笔者不得不下定决心，采用动员老伴上阵开“夫妻店”的方式和常年奔波于长春与北京之间兼顾两部史料的办法，将编纂工作坚持到底。

进入新世纪，由于国家资助出版的力度不断增强，在吉林省社会科学院领导的极力支持下，从未死心的出版希望，终于化为现实。

原来，编纂满铁史料作业由吉林大学与吉林省社会科学院(当时为中国科学院吉林分院)集中统一进行，1964年起改为双方分工合作。此次编辑出版特将吉林大学分担部分纳入全书统一的框架体系。吉林大学苏崇民教授主编的六卷，主要内容是：日本大陆政策、满铁设立与机构、铁路交通经营以及在农工移民商贸等领域的侵略扩张等；笔者主编的九卷，则是：列强势力范围争夺、满铁与中东铁路、攫取“满蒙”路权、抚顺煤矿与鞍山昭和制钢所、满铁与华北开发会社、华北交通会社以及华北煤矿、满铁附属地与满铁调查部等专题。

目睹刚刚出版的新书，笔者作为项目负责人和实际编译工作者，已从一名年轻人变成衰弱无能的老者，回顾既往，虽然经历了太多的故纸堆和冷板凳，可是也正因如此，在完成艰巨史料编纂任务的同时，也获得某些“自由”，涉足史学研究，做了些力所能及的事情，所以自感艰苦与欣慰同在，并无怨悔，心安理得。只衷心祝愿国家继续双措并举，在充分发挥个人学术自由的同时，强化规划指导，优化立项课题、特别是重大课题的管理与扶持，把社会科学研究机关和研究队伍进一步建设成为实现人文社会科学发展和践行经济社会发展问题科学调研的基地和主力军，为国家文化大发展大繁荣贡献力量。

附：《满铁档案资料汇编》1-15 卷书目

- 第一卷：日本的大陆政策与满铁
- 第二卷：巨型殖民侵略机构——满铁
- 第三卷：列强势力范围争夺与中东路
- 第四卷：日本独占中国东北铁路交通
- 第五卷：垄断东北铁路和海港
- 第六卷：水陆交通和运输工人
- 第七卷：掠夺东北煤炭石油资源
- 第八卷：鞍山昭和制钢所始末
- 第九卷：农林牧业扩张与移民
- 第十卷：工商矿业统制与掠夺
- 第十一卷：满铁与华北开发会社
- 第十二卷：华北交通与山东、大同煤矿
- 第十三卷：满铁附属地与“九一八”事变
- 第十四卷：满铁调查部
- 第十五卷：文献补遗与满铁年表

资料来源：东北史地 2012 年 5 期

滿鐵利用日本佛教對中國東北進行文化侵略

李庄*

在满铁侵略中国东北的 40 年间，对华布教已经不再是日本各佛教派别的个体宗教行为，而是为侵略政策服务并纳入政府国策，成为一种政府行为，甚至人们的从教资格都要由政府审查。为配合侵华，以宣抚“怀柔”为宗旨的文教事业成为主业，传教这一宗教本业，反成辅助性工作，日本布教使的工作变为主要向中国人解释日本侵华的合理性。换言之，此时的宗教是为了实现日本战争目的的一种手段。正如日本侵略者自己所说的：“异民族的教育，仅仅用干活挣钱这种义务观念进行教育是不恰当的，必须经常输入宗教信念。”^①一语中的，近代日本统治者通过种种途径和方法，将宗教信念渗透到中国东北社会生活的各个方面，是为了实现其政治目的。宗教不仅成为政治的婢女，而且两者一体同构，日本宗教遂成为满铁对华文化侵略的一个组成部分，其中的日本佛教也不例外。

一、“海外开教”政策与“军队布教”手段

明治维新后，日本国力强劲，尤其是甲午战后，日本的战胜国地位使之初步实现明治以来的大陆政策。日本宗教界在“脱亚入欧”的时代选择中，很快认识到了宗教文化对外传播、对外扩张过程中的重要作用，也意识到了和西方国家相比，日本在这方面的落后状态，“伸展国权”遂成为包括宗教在内的呼声。于是有人提出要优先考虑在中国大陆及台湾、朝鲜等地开展日本的传教活动。日本佛教界也积极配合，与军事侵略相表里，迅速开始了海外开教扩教活动。日本佛教传入中国东北地区，是在 1904 年至 1905 年日俄战争时期。满铁为了达到永久占领中国东北并建立起殖民地经济体制，曾大量地、不断地向中国东北地区移民。

据有关资料记载，1906 年，日本人在满铁附地的人口比例为 33.2%，到 1908 年则达到 60.7%。资料表明，同时期日本人在台湾和朝鲜的比例分别是 5.1% 和 2.7%，因此，在东北的日本人分别是在台日本人的 2.8 倍和在朝日本人的 5.3 倍。^②这些移民到中国东北地区的日本人原先都拥有各自的信仰，大都是佛教某一宗派的信徒。来到中国东北后，这些人仍然有满足精神信仰的需要，对于天皇制政府来说，也需要利用宗教的力量对这些人进行抚慰。所以他们是日本宗教竞相传教的对象，由此，日本宗教以“军队布教”的方式，随日军进入了中国东北地区。

1904 年 2 月，日本文部省宗教局发布《随军教使条例(10 条)》，规定了随军教使的任务及布教工作内容。其中第四条、第六条、第十条是布教的工作重点。第四条规定：(1) 向军人士兵和随军人员进行讲经说法；(2) 对死者举行追悼佛事；(3) 对伤员进行抚慰；(4) 除上述规定外，总部特殊命令事项或所属司令官及有关部队委托事项必须执行；第六条规定：讲经说教必须依照本宗义，进行精神安慰，鼓励义勇思想；第十条规定：随军教使必须记日记，从任命之日直至复归日止，每周向总部提交日记进行汇报，如有重要事情，应单独提出，另行报告。这就是说，随军教使的工作任务不仅要进行精神安慰和鼓励义勇思想，并且还要参与收集情报，刺探军情等间谍勾当。“欧美基督教徒，来华传教并设学校，曾有人斥为文化侵略，然彼等实出于自动，而非为政府所指派，不过教士偶然遇害

*李庄，吉林省社会科学院日本所。

时，政府始加干涉耳；而日人则确有文化侵略的事实，例如满洲文化协会与中央试验所，即其一例。又如仿欧美基督教之例而要求来传佛教，假科学工作之名，要求到内地测验地质，在长江上游搜集鱼类标本，均含有政治的背景，故我国政府及学者社会均未曾准许。”^③

在这种历史背景下，日本佛教随着日本军国主义势力的扩张，进入了中国东北地区。据日本满铁总局情报课编写的《满洲宗教志》里确切记载：1904年2月佛教真宗本愿寺派100多名随军教使在各师团等重要部队，鼓舞士气，慰问伤员，祭奠战亡者等活动。同年4月本愿寺派教主大谷尊由师到中国东北的前线部队巡教。1904年8月在大连设立了关东别院。这是日本在中国东北地区建立佛教活动据点的最早记录。

满铁成立后，为了实施后藤新平“文装武备”的指导方针，满铁附属地不断地接纳各种宗教的输入，最初满铁附属地以佛教、日本神道教的输入为主，后来逐渐加入基督教、天主教等派别。满铁附属地宗教的输入也是以“军队布教”的方式切入，其中有两种方式，分为慰问布教和随军布教。慰问布教前往军队驻地，宣讲佛法、教义和赠送慰问物品；随军布教则是教团派遣教使与前线军队共同行动，向前线士兵宣教及配合军队从事其他活动。这些教使在大连、辽阳、沈阳、铁岭等地的日本部队驻地设置临时慰问部开展活动。

满铁在东北统制宗教、压迫中国人民方面，可以说煞费苦心。满铁调查部协助日伪方面的礼教科和警务厅特高课，定期对中国东北全境的宗教团体进行全面系统的调查或典型局部抽查。从1937年、1944年满洲情报所编制的《宗教调查报告》、《满洲的宗教》等报告书可见，调查几乎涉及了中国东北所有教派团体及其的规模、性质、习惯、布教场所(寺院)、政治倾向，并提出具体的对付办法。如报告指出，九台县的普济佛教会实际上则假宗教的名义策划反日活动，被探知抱有反抗日的密谋后，被勒令解散。调查报告还指出，在满铁附属地甚至东北全境，工作重心要对民众强化宗教信仰教育。“在满洲这样一个文化程度很低的地方，要把教育和宗教完全分割开来是不可能的，有必要把二者结合起来。若想获得治安秩序上的好转，也必须从这一点出发”。报告还提出了考察宗教的两个标准，即“一、要符合满洲国的建国精神；二、从日满不可分的原则看，和日本思想融合、有联系”。日本统制宗教之用心，由此昭然若揭。^④

二、满铁输入日本佛教的双重目的及主要形式

佛教本质上是反战的。在历史上佛教未曾发生过任何宗教战争，也没有“圣战”或“义战”的概念。然而，当佛教传到日本后就完全变成了“日本佛教”。日本佛教的最大特点之一，是它与日本固有的神道教的结合，与神道的结合，也就意味着认同天皇制国家的观念。这一点在所谓“王政复古”的明治维新后，变得更为明显，日本当局始终沉缅于对中国侵略的迷梦之中，为了适应对外扩张的需要，日本政府有意识地强化和规范宗教的社会功能。从明治时代的甲午战争经大正时代到昭和时代的日本全面侵华的历次侵略战争中，政府都将包括佛教在内的日本各宗教纳入侵略战争体系，日本佛教各宗派积极追随军国主义政府，绝大多数宗派相继沦为军国主义的帮凶。

日俄战后，满铁以附属地为基地控制各种宣传媒介，除设立图书馆、卫生、教育设施外，还设立宗教设施、宗教团体、调查机构等，控制东北的宗教领域。一方面向东北人民不断传播各种殖民主义思想，麻醉东北人民，影响东北的“民心动向”，使“民心归一”^⑤，另一方面，他们为了蒙骗附属地的日本人去充当

战争炮灰，积极迎合政府，大力提倡所谓“忠皇爱国”、“镇护国家”、“王法为本”的思想，宣传“护国”精神，号召国民支持“对华圣战”，大肆宣扬军国主义思想，将侵略战争定义为“以大道征服小道”。宗教进入满铁附属地的这一双重目的不仅适用于佛教，其他各大宗教皆承担这一任务。日本佛教在附属地的主要文化侵略方式有：

1. 创办别院、布教所等传教机构

“日本佛教的中国进出是挟 1895 年的日清战争胜利之余威，从（18）90 年代后半期各宗一起（在华）开设布教所，模仿基督教布教方式进行宗教活动。”^⑥这是日本佛教利用侵略战争的军事优势大力拓展海外开教行动的最重要的步骤。日军所到之处，必有佛教随军布教使紧随其后。1904 年，日俄战争的爆发使日本宗教界“欣喜若狂”，东、西本愿寺于同年 1 月各自在总寺院内设立临时部，向在华各分部派遣大量随军布教使，规定其基本任务是：对军人和随军人员进行布教活动；对战死者进行追悼佛事，抚伤病者；委派随军使等特殊任务。同时，他们又以大连、辽阳、奉天（今沈阳）、铁岭等满铁附属地沿线各城地传教所为基地，发展开教事业。

此后，日本各宗教组织都纷纷入踞满铁附属地。如：1907 年日莲宗在大连开设“日莲宗清国大连布教所”（后改称大莲寺），教线遍布满铁附属地，直延伸至哈尔滨、佳木斯、齐齐哈尔、牡丹江等地。1917 年，东本愿寺法主大谷光演首次巡视朝鲜及满铁附属地城市安东、大连、旅顺等地，东北一带旋迅速布满开教所。据不完全统计，至“九一八”事变前，包括净土真宗大谷派、净土真宗本愿寺派、曹洞宗、日莲宗、古义真言宗、天台宗、临济宗、新义真宗智山派、日本山妙法寺派等十几个日本宗教派别共在满铁附属地城市建立了 67 个宗教机构，其中大连一地就设了 11 个佛教机构。^⑦这些佛教机构建筑规模宏伟，占地面积广阔，均属附属地内的标志性建筑。满铁附属地宗教建筑，作为空间殖民主义与文化殖民主义的产物，它比政治、经济殖民主义更具隐蔽性，对人们的日常生活及观念、心态产生更为深刻的影响。

随着日本全面对华侵略，日本佛教在中国东北传教扩教事业走向巅峰。“在挥舞利剑的皇军武力下和亲日傀儡政权的协力下，战时在华布教达到了前所未有的规模”。^⑧1931 年“九一八”事变，翌年伪满洲国成立，这不啻给在华布教的日本佛教打了强心针，疾呼“海外开教划新纪元”的时代到来了。^⑨1934 年东派法主大谷光畅夫妻先后到沈阳、抚顺、大连等地进行“满洲、北支巡教”，掀起了在华传教的新高潮。至 1945 年战争结束，整个中国东北布满了日本佛教各教派的布教所。至此，日本佛教从整体上完全被纳入军国主义思想体制中，而主张杀生也就成为那时日本佛教的基本特征，诚如日本著名佛学家道端良秀所言，“战时的日本佛教，简直好像发了疯一般”^⑩。

2. 日本政府及佛教团体招收赴日留学僧

满蒙历来是日本的垂涎之地。日俄战争以来，日本在中国东北投入了大量的人力、物力，意图将其最终纳入日本的版图。作为日本采取的手段，除不断施加武装威胁外，另也有文化渗透的方法，宗教输入即是其中的一种。1924 年 5 月，在日本关东厅及满铁的斡旋与资助下，由日本佛教联合会负责招收了来自中国蒙疆地区的 12 名蒙古族喇嘛学僧，这是近代以来通过日方政府出面招请的第一批中国学僧。就日本官方的意图来看，其显然是试图把招请活动作为对中国满蒙经营政策的重要一环，在中国境内蒙疆地区培养日本的代言人。

据日本佛教联合会计划，打算让这批学僧了解日本的社会情况，然后再把他

们分别送入不同的寺院修习佛教，为此，高野山、比叵山以及东西本愿寺等各宗都非常热心，并积极做好迎接留学僧到来的准备。然而出乎意料的是，这 12 名喇嘛僧初到日本后，便被日本社会眼花缭乱的生活方式所吸引，遂无心向学。面对这一突如其来的变化，日本佛教联合会和佛教各宗负责接待的寺院或佛教机构感到大为震惊。在束手无策的情况下，不得不提前终止他们的留学活动，将留学僧全部返送回国。于是，由满铁和关东厅发起的这场投资数额不小的招请蒙疆地区喇嘛学僧的活动，就这样在不到半年的时间里草草收场。对于具体负责承接任务的日本佛教联合会来说，他们对此次活动的确给予了高度的重视，同时亦付出一定的经济代价，但结果却令其大失所望。(11) 此次活动的失败，使日本政府对招请留学僧的举措失去热情，所以这是此类活动的首次，也是最后一次。

3. 接管佛教藏书，创办佛教杂志

净土宗东本愿寺法主大谷光瑞，系日本大正天皇的连襟，地位显赫，是一个名副其实身披“袈裟”的日本鬼子。他曾多次前往中国新疆、西藏、甘肃等地搜寻和盗掘佛教文物，掠取大量佛教历史文物及艺术珍品，其中包括佛经、史料、文书、绘画、雕刻、漆器、染织、古钱、印章等，共计 690 件。这些文物后收录于 1916 年出版的《西域考古图谱》一书中。他长期居住在东北、上海等地，架设电台，从事谍报活动，支持日军侵华行动。1899 年，大谷光瑞为了积极推动在中国各地的开教扩教活动，加快在华发展的步伐，开始了他的“清国巡游”。他先后到达香港、广东、上海、浙江、汉口、北京、天津等地考察，并拜见李鸿章等权要。回国后，迅速制定了在华发展计划，乘机加紧在华发展势力，开始在华广开布教所。

1915 年 4 月，大谷光瑞到达大连，出席本愿寺关东别院的落成典礼。此时，他作出了一个惊人的决定——后半生居住在大连。1915 年 6 月，按照大谷光瑞的指示，“含秀居”所收藏的大批汉籍被装成 250 多箱，由神户辗转运抵旅顺。之后，他以旅顺、大连为基地，辗转往来于上海、青岛、台湾等地，从事配合日本侵华政策的所谓“学术译著”、“宗教研究”、视察等政治活动。1925 年 11 月，大谷因考察经费短缺，向满铁会社借了巨款，以“寄存”在满铁图书馆的图书做抵押。1930 年因无力偿还借款，只好将这批抵押图书抵债归满铁大连图书馆所有。

这之后，满铁大连图书馆开始大量收藏汉籍，并拨出特殊经费支持这项活动。大谷光瑞这批藏书体系完备、独具特色、史料价值和版本价值均高。满铁大连图书馆鉴于这批藏书的特殊性，没有将其分散上架，而是单独建库存放，并命名为大谷文库。随着学术界的研究与开发，大谷文库的国际影响也与日俱增。大谷文库的藏书现已被学术界统称为“大谷本”。

1922 年，由满铁出面和资助，大谷光瑞创刊主编了佛教刊物《大乘》月刊，以此为基地发表大量佛教著述，向满铁附属地宣扬为军国主义服务的所谓的日本宗教精神。

4. 全面拓展文教、社会事业

在满铁制造侵略舆论的过程中，由满铁青年盟员组成的右翼团体“大雄峰会”以佛教“大慈大悲”为招牌，宣扬所谓“皇道”，即通过崇奉明治大帝的遗德，渲染日本有责任拯救灾难深重的满蒙，使之成为民族协和的“理法国家”，也就是要把中国东北变为日本的移民地。“大雄峰会”会员不仅在“九一八”事变前积极进行侵略舆论宣传，而且在事变后大多成为“自治指导部”的骨干，从事拼凑伪政权的活动。

“九一八”事变后，随日军侵略的加强与传教事业的急剧发展，满铁附属地急需大量传教人才，各派加紧了招募培养人才的行动。1932 年起先后举办了各类培训班，诸如“满洲拓事讲习所”即举办了有关传教知识的各种培训班。(12) 另外，佛教各派在附属地相继举办了中小学、幼稚园、青年会、日华语言学校、医院、施药所、妇人会、文书会、职业介绍所、俱乐部、殡仪馆、休息所、难民救济会等各类文化社会机构，当然，传播教义仍是重点，但根本是“日华亲善”的“教化”宣传。

综上所述，满铁协助日本佛教各宗在东北布教几十年中，固然不乏有文化交流、宗教交流的内容，但无论从其目的、宗旨、行为来看，无不围绕着日本国策与对华侵略的目标而行事，正如柏原佑泉所说：“各宗传教的内容与其说是宣传佛教普遍的世界的人类救济观，莫如说是强调日本民族的优越性和侵略大陆的正当性，宣传‘殉国’的宗教精神。各个教团都积极地并且充满使命感地去加以实施，结果是为日本帝国主义的侵略体制服务，发挥了配合补充侵略的作用。”(13) 在中国传教，但又与中国人民为敌，究其失败原因不外乎此。日本佛教随心所欲地篡改佛教经典，炮制和鼓吹侵略有理、杀戮无罪的邪说谬论，这一典型的政教合一行为充分说明，日本佛教已经彻头彻尾地成为政府推行军国主义政策、建立法西斯集权统治和对外发动侵略战争服务的御用工具。

三、日本佛教性质的根本性改变

宗教之所以成为宗教就在于其纯粹性与独立性，宗教依附于政治，表明其性质发生了变异。19 世纪与 20 世纪相交前后，日本佛教即是以日本军国主义侵略国策为其重点开展宗教活动的。1938 年 8 月日本在国内举办“宗教团体对华布教协议会”，会议上日本文部省宗教局向各宗教代表规定了工作方向：“布教工作应抓住一切机会，充分理解政府对华的意图，满洲事变之机遇，中国东北将是日本帝国必进之路、日本文化和东洋文化的本质等。”而且，“方针是只以中国人为布教对象，对于只以日本侨民为对象者，不允许其赴中国，对于过去一直在中国进行布教者，根据情况，有可能令其离境。在社会事业和宗教布教二者之间，则以社会事业为主，以传教为辅”。(14) 换言之，中国东北地区的日本佛教的一切活动，都应以强化殖民统治需要，置于军部的指挥和统制之下，推行“皇民化”殖民政策的宣抚活动。所指的社会事业，是以中国人为宣抚对象，主要从事开办殖民地的日本化教育学校、制作各种宣扬日本化影片、散布皇民化主张的小册子等等。在特殊环境下，传教已经成了战争的工具。同时，由于政治的介入，几十年来为在华布教究竟是以在华日人抑或是华人为主的课题——这一佛教内部争论，亦因此结束。

在多种宗教法规中，《宗教团体法》最为典型地体现了战时佛教堕落后为殖民政治的婢女。1938 年 1 月文部大臣荒木贞夫在国会解释该法提案时说：“为使宗教更有效地与战争合作，国家应对宗教实施监督、统治、保护和培育。”(15) 他狂妄地宣称：“无论哪种宗教，必须融于我国体观念之中。要通过宗教培养我国体观念，我皇道精神。这是作为日本宗教的首要之事。”“必须防止宗教走向歧路，对此有必要对宗教加以监督。”(16) 此法共 37 条，极大地扩充了政权与宗教的控制权和取缔权，将宗教纳入战争体系之中。不难发现，此时日本在华佛教“仅剩的宗教色彩也几乎剥落殆尽”了。(17) 至此，佛教不仅成为政治的婢女，而且两者一体同构，日本佛教遂成为其对华侵略的一个组成部分。

至少从史料来看,日本佛教对此并无异议,自觉自愿地将自己依附在政府与军部的卵翼之下,对华开教无论从形式上还是实质上都成为对华侵略和实现战争目的的组成部分。日本佛教在华机构也以此为准则,极力以宗教的形式推行“皇民化”。在东本愿寺派的《中国事变本派奉公记要》中曾记载:“向占领地区之民众阐述帝国之理想,纠正其以往错误的对日观念,使彼等民众成为日本帝国最优秀的合作者,完成此项事业是至关重要的出师目的。”⁽¹⁸⁾也就是极力强调教团应全力以赴协助开展宣抚工作的重要性。所谓真宗教团的“海外开教”,可以说是顺应实现侵略之国策,在其主张精神之下所进行的侵略活动。显而易见,日本佛教的活动完全是为日本军事侵略扩张而输出的组成部分,所谓的建学校、制作海报等等宣抚行为都具有明确的文化侵略含义。特别是日本布教使自觉地与日本政府相勾结,甘当日本帝国主义侵略的工具。

从日本佛教在中国东北所进行的活动来看,其宗教性质发生了根本性改变,其主要原因有三方面:第一,从进入中国东北的那天起,日本佛教牢记为本国政治利益服务的宗旨,他们的“海外开教”是带着征服其他民族的顽固信念而来的。因此,日本布教使活动必然受本国、本民族利益的制约,在日本帝国主义侵略过程中,必然自觉地配合侵略行为;第二,世界各民族的国际地位在第二次世界大战时发生了根本的转化,中国沦为半殖民地,中国东北地区完全沦为殖民地,日本列强以战胜者自居,主宰中国东北民众,企图将自己的生活模式、宗教信仰强加于人,实行殖民地统治;第三,日本布教使中信仰不虔者居多,“吃教”、“借教”的现象极为普遍,其中帝国主义分子不在少数。他们在中国东北地区打着宗教信仰的旗号,专事欺压中国民众,谋取私利,更增加日本宗教的侵略性。

日本佛教在满铁附属地的宗教活动,是一种彻头彻尾的殖民教化与愚民行径,已远远超出了文化侵略的范畴,宗教只是日本侵华活动的补充。“政教一体”、“军教一体”,宗教与对华侵略相配合,既是日本宗教在华发展的基础与动力,也是其不得人心导致覆亡的根本原因。在日本侵华过程中,日本的神道教成为“侵略神道”,日本的许多佛教宗派离经叛道,堕落为鼓吹战争和杀人的佛教,而且,“在中国,佛门还事间谍活动。”⁽¹⁹⁾特别当他们利用宗教侵华的企图破产时,就撕下伪装,公然血腥屠杀富于反抗精神的教民,拆焚毁劫寺庙教堂,上演了一出出毁灭中国宗教文化的丑剧。这种殖民性统治压制了人民的反抗思想,对中国人民的反侵略战争造成了一定程度的破坏,同时极大地阻碍了中国东北地区宗教的正常发展。

历史研究崇尚的是真实,宗教则以诚信为本。大量史料证明,近代以来以日本佛教为首的日本宗教各教派随日本对华侵略,在进行宗教活动的同时,配合日本的军事侵略进行了大量的活动,其重大的战争责任难辞其咎。正如1992年1月20日,日本佛教曹洞宗宗务总长大竹明彦代表曹洞宗正式向世人发布《忏悔谢罪书》中所陈述的那样,“我曹洞宗自明治以后,直至太平洋战争结束期间,在以东亚为中心的亚洲地区,借海外开教之美名,迎合并支持当时政府企图统治亚洲的野心,侵犯了亚洲人民的人权。并在脱亚入欧的风潮下,藐视亚洲人民及其文化,出于对日本国体和佛教的优越感,将日本文化强加给亚洲其他民族,采取了损害其民族荣誉和尊严的行为。而且,还以释迦牟尼世尊和三国相传(指佛教由印度入中国再传日本)的历代祖师的名义,干出了违背佛教教义的勾当。这只能说是十分可耻的行为。我们愿意坦率地揭露在过去海外传道的历史中所犯下的严重错误,向亚洲和世界人民由衷地表示谢罪和忏悔……当然,犯下

如此错误并非仅仅是曾经从事海外传道的人们的责任。为日本的海外侵略喝彩，并使之合理化的整个佛门的责任必须受到追究。”⁽²⁰⁾

[注释]

- ① 辽宁省教育志编纂委员会编：《辽宁教育史志资料》第2集(下)，沈阳：辽宁大学出版社，1990年，第697页。
- ② 副岛昭一：《侵略中国东北与十五年战争的开始》，藤原彰等：《十五年战争史》第一卷，青木书店，1988年，第49页。
- ③ 蔡元培：《在上海青年会国耻讲演会演说词》，1937年5月7日。
- ④ 孟国祥：《日本利用宗教侵华之剖析》，《民国档案》，1996年第1期，第105页。
- ⑤ 《盛京时报》1942年3月6日。转自王承礼、常城、孙继武：《苦难与斗争十四年(下)》，北京：中国大百科全书出版社，1995年，第193-194页。
- ⑥ 小島生、木场明志：《アジアの開教と教育》，法藏馆，1992年，第54页。
- ⑦ 迟延玲：《满铁附属地对中国东北的影响》，吉林大学硕士学位论文，第35页。
- ⑧ 江森一郎、孙传钊：《战时下の东本愿寺大陆布教とその教育事業の意味と实际》，载金泽大学《教育学部纪要》“教育科学编”，第43号，第198页。
- ⑨ 《满洲への留学生》，载《真宗》第377号，昭和8年3月。
- ⑩ 道端良秀：《日中佛教友好二千年史》，北京：商务印书馆，1992年版，第166页。
- (11) 《教友新闻》，1924年5月31日。
- (12) 《附录：满洲拓事讲习生募集》，载《真宗》第374号，昭和7年12月。
- (13) 柏原佑泉：《日本佛教史》，“近代部分”，吉川弘文馆，1990年。
- (14) 野世英水：《日本宗教的战争责任》，《东北沦陷史研究》2000年第3期，第27页。
- (15) 村上重良：《日本近现代的宗教》第3章第2节，东京：讲谈社，1980年。转引自杨增文等：《日本近现代佛教史》，杭州：浙江人民出版社，1996年，第167页。
- (16) 清水雅人等：《新宗教的世界I 新宗教的诸问题》，东京：大藏出版社，1983年。
- (17) 游国雄：《上海近代佛教简史》，上海：华东师范大学出版社，1988年，第196页。
- (18) 《真宗》第436号，1937年12月，转引自：野世英水：《日本宗教的战争责任》，载《东北沦陷史研究》2000年第3期，第27页。
- (19)(20) 日本宗教者和平协议会主编：《关于〈战争责任的告白和忏悔〉资料集》，白石书店，1994年。

资料来源：《东北史地》2010年5期

滿鐵的“滿洲”經營與附屬地各圖書館

冷绣锦¹

一、“满铁”是代行日本国策垄断东北的殖民机构

1905年9月5日，日俄两国在美国签定《朴次茅斯和约》，其第16条规定日本从俄国手中取得经营东清铁路南部线的长春至旅顺口间的铁道以及其他支线的权利。1907年4月1日“满铁”（1906年6月7日明治天皇敕令第142号“关于南满洲铁道株式会社文件”，7月13日组成“满铁委员会”，寺内正毅（1852—1919）任委员长，11月“满铁”于东京成立。）正式在大连营业。名为营业南“满”铁路，实际是执行日本殖民国策即成为担负日本在“满洲”建立的“满铁株式会社”经营大陆政策的主力公司。其经营内容如下：

第一，在铁路运输业方面（命令第1条）。大连至长春间铁路、南关岭至旅顺口间铁路、大房身至柳树屯间铁路、大石桥至营口间铁路、烟台至烟台煤矿间铁路、苏家屯至抚顺间铁路、奉天至安东间铁路。以及附带事业，开采煤矿业、电气业、仓库业，水陆联运所属设备（命令第3条）和土木、教育卫生事业（命令第5条）；

第二，港口贸易方面。日俄战争之后，日本从俄国手中接管对旅顺军港和大连商港的建筑。日本策划以大连为中心的商港及都市计划的建设宏伟规划。首先建筑第一、第二及甲码头以及第三、第四及乙、丙码头，建立寺儿沟第一、第二栈桥以及甘井子煤炭栈桥，其他投资建造防波堤等。至1931年末共投资约8500万元，达到1000万吨级货物吞吐量；

第三，在产业经营方面。为增加日本国力、开发“满洲”、建设“满洲”的乐土，计划移民500万人，着手对农、牧、林改良，来增加商工业的发达。“满铁”是承担该项计划的主要研究调查部门，在大连、周水子、熊岳城、营口、大石桥等12个城市设立实验场，进行各种实验鉴定，选择优良苗圃、树苗、种畜等进行培育。此外，还投资于商工设施，建立地质调查所、中央试验所、“满洲资源馆”、气象观测站等等；

第四，在地方经营方面。满铁会社曾被称为“满铁王国”，从1907年投入巨资着手经营地方建设，在各处建立事务所，配备地方区域行政主管等。此外，市街经营方面为了扶植沿线附属地人口繁荣，不断地在长春、铁岭、奉天（沈阳）、辽阳等城市，投资设立上下水道、公园、市场、屠宰场、墓地、火葬场以及学校、医院、警备等公共设施；

第五，在卫生设施方面。是“满铁”投入力度之最，以地方的卫生课为行政管理核心单位，实际已超出满铁附属地的范围之内，扩及整个“满洲”地区，业务范围极其广泛，包括公共卫生设施、学校卫生、各大医院设施与管理、卫生研究所和实验室、各个产业机构卫生设施与管理、防疫所以及卫生行政单位。如：

¹ 冷绣锦（1964~），女，辽宁大连人，大连图书馆历史文献研究所，研究馆员。

在大连、瓦房店、大石桥、营口、鞍山、辽阳、奉天、铁岭、开原、四平街、公主岭、本溪湖、长春、安东(今丹东)、抚顺、吉林、哈尔滨等 17 个城市投建了医院。同时在大连小岗子、沙河口、金州、西营口、奉天城内设立了 5 个分院等。此外为了保证殖民政策的顺利进行、“五族协和”的发展，“满铁”又投资建立卫生研究所。

满铁的特殊使命，是具有国策性的特殊权利。它是代表日本殖民者经营“满洲”的执行者和操作者，除了在产业、铁路等方面担任主导的地位之外，此外，在文化方面，还担负着国策文化渗透的引导者。它的教育方针重视培养具有国家观念，为殖民地服务的人才。《南满洲铁道株式会社十年史》一书说到殖民地教育的目的是“把他们培养成为将来在殖民地能从事繁重的业务劳动，担负国民发展重任的人才”。据 1935 年满铁教育统计数字：投资在教育设施事业方面的经费累计达 17446786 日元，上自大学下至幼儿园，至 1937 年 11 月末达 22260272 日元。对各“文化设施线”的设置，满铁也是按着日本殖民政策的宗旨进行铺设，其各个机构都是有计划和有目的地建立，如各种学校、图书馆、博物馆、大学院等，这些都为推行日本殖民国策服务。

另外，在战时体制下，满铁更是扮演了特殊角色。如每年要建设超过 300 公里的军事产业铁路和培植五年计划经济核心的重工业，甚至在“九·一八事变”中为事变的发生起到推波助澜的作用，如召集地方铁道部长在大连、长春、四平、奉天、营口、齐齐哈尔等 8 个地方建立临时事务所和铁路派出所，在全“满洲”40 多个地方建立临时无线电通讯所。可以说它为“九·一八事变”承担了军队运输、运转材料、维修线路、通讯以及制造装甲车、装甲列车等任务，在事变后担负着接受和管理军队占领中国铁路等事项。在事变时“派遣铁路职工，1931 年总计 14.4758 万人，1932 年总计 32.8918 万人。”[1]。“七·七事变”中又担负军事运输作用。配备了 1.35 万名职工，负责接受和经营华北各条铁路，“满铁”承担了 1.2 亿日元经费，承担经营线路总计 5780 公里。

二、满铁附属地各图书馆与东北殖民文化

1. 满铁图书馆创立的目的

满铁在沿线的附属地设置 31 个图书馆(分馆)。建设图书馆的最初目的是为沿线的日本职员提供普及文化，之后随着各种政策的出台，成为扩大其政治宣传的部分，也使图书馆承载着满铁的重大使命。

图书馆作为满铁“文化设施线”[2]的宣传之一的社会场所，特别是“九·一八事变”以后，日本殖民者为转嫁国内的经济萧条的矛盾，在“满洲”建立所谓理想的国都，通过建立日、汉、满、蒙、鲜的“五族协和”，实现王道的政治乐土的目标，从而掀起“满洲诸文化热”的风潮。满铁沿线各地图书馆就担当起另一个角色，成为满铁机构下政治、经济、文化、教育、社会、卫生、交通、产业等研究参考文献机关，也成为“满洲”丰富矿藏资源调查研究文献收藏的场所。日本殖民者的“满洲”经营文化目的，日本殖民者在中国创办的《支那时报》主

编水野梅晓的《满洲文化を語る》中这样描述：“为建立‘王道乐土’的文化事业，要发扬东方古文化实施大纲，一设立国立图书馆，永久保存满洲现存的《四库全书》、《清朝实录》、历代殿版的典籍搜集；二设立国立博物馆，搜集保存东方文化以及美术等作品；三为了保存古建筑投入经费修缮各地著名建筑；四是为了发扬东方的文化建立文化研究院以及其他机构。”

满铁成立了“满铁经济调查机构”，在满铁庞大的调查机构中满铁大连图书馆、奉天图书馆、哈尔滨图书馆、“满洲资源馆”等都被列入其中。对满铁附属下的所有机构、企业、矿业等进行定期调查。沿线各地图书馆在图书选择方面采取了有效的方法，于 1935 年 1 月，满铁各图书馆进行了“各馆蒐书分担协定”，除了大连图书馆和奉天图书馆之外，21 个图书馆分为 5 区，每一区内的各图书馆，在小说和通俗图书搜集之外，规定了搜集图书领域。根据各图书馆所在地区，进行对本地事情、历史、文化、资源等资料搜集。满铁大连图书馆 1938 年后完全成为满铁调查部附属下的图书馆，成为战时体制下为殖民侵略者进行大规模的中国文化资源和矿藏的调查与研究等文献的收集积藏所。

2. 满铁图书馆的服务形式与中国典籍收集

满铁调查部石堂清伦曾在其《满铁の图书馆》文中指出：“从 1918 年开始奉天和大连图书馆就作为南满洲铁道株式会社参考资料图书馆，不仅是对一般研究者，也是作为以日满融和为宗旨的参考图书馆。”[3] 1921 年后，满铁奉天图书馆新馆建立，担负满铁本社的一个重要角色，成为日本殖民政府在东北所设的“远东大陆中心”和“国际的文献积集所”，并把其作为一个文化发源地的标志。如：奉天图书馆中所藏的《四库全书》、《清朝实录》以及各种殿版等书籍，是代表清朝 300 年间文化结晶。在《满洲文化老语为》书中曾高调称赞日军得到《四库全书》的价值：

日俄战争时我军占领奉天之际，我国学术界第一目标就是《四库全书》，明治大帝在日俄战争时，提出建议为安定东方的大局，不得侵犯中立国大清国（如果侵略中立国的物品要在现地保管），假借称为学术上的资料。我军以圣旨下令进以特别给其保护，在山县（有朋）监军以下的诸将的极力保护下，免遭其落难失落，所以不得不说是在我军保护之下，重要的是体现明治大帝的圣旨以及本庄（繁）司令官以及我军的将士的努力保护下的传统典范。[4]

满铁大连图书馆从 1918 年 1 月开创的调查课图书系开始，到 1921 年成为南满洲铁道株式会社大连图书馆之时，其性质就决定成为会社业务参考图书馆。随着满铁的业务不断扩大，也承担着南满洲铁道株式会社沿线各图书馆的指导业务，即在业务决策方面乃至图书采购方面均具有承担决策权的地位，同时又在馆藏文献方面，成为集中会社业务参考文献的中心和决策文献参考研究机构。直到 1938 年后满铁大连图书馆的角色完全改变，已成为在满铁调查部统制之下，其业务发展方向目的“不再是满铁图书馆员所希望下经营的图书馆”[5]95，而是重点为调查机关以及有关资料机构和调查业务相互关联，表里一体的运营的图书

馆业务。随着满铁大连图书馆在调查部所属下，大连图书馆也不再是“应当为资料搜集的资料课和资料整理及保管的图书馆” [5]96。如我们从现今大连图书馆所藏的满铁文献中就能看出

日本殖民文化侵略的野心，满铁文献共有 40 万册，如在所藏文献种类中，有中文古籍 20 多万册，日文共搜 94115 种，17 万多册，其中杂志 1906 种，22017 册，报纸 104 种。西文 3 万多册，俄文 3 万多册。中文古籍包括古籍线装、家谱、内务府档案、舆图、名人书画、公牍电文等和古版小说、戏曲类珍奇罕见之书籍。西文中的文献包括英、德、法、荷、意、拉丁文种的文献，多是西方传教士到中国施教等有关情况的书籍，无论其学术价值还是版本价值都称得上珍品。以及“远东文库”、“犹太文库”、地方志都是满铁大连图书馆藏书的重点之一。

此外，日文的“满蒙文库”囊括了东北各地县志、通志、地图以及政治、经济、法律、产业等文献大多是满铁调查部所收集的研究东北方面的文献。俄文大多是俄国方面对“满洲”、蒙古、西伯利亚等地的经济、产业、军事、历史、地理、文学方面的研究资料。

三、“满铁”各图书馆建立与发展的四个阶段

满铁在东北所经营的各图书馆从 1907 年建立阅览室到 1945 年日本投降，经过 38 年历程，这 38 年经营各图书馆的总体看，笔者认为其策略大体可分为四个阶段。

第一阶段（1907～1921 年）为创立和社员文化普及时期。满铁会社最早于 1907 年 4 月，在满铁本社设立了阅览室，1908 年 11 月制定了图书管理规程。1910 年开始在 7 个地方先后设置图书阅览场。1917 年 6 月，图书阅览场开始向“简易图书馆”发展，1918 年 1 月建立了满铁大连图书馆，作为社员“参考和研究性图书馆”。满铁重点放在大连图书馆和奉天图书馆（经费图书馆），两馆很快成为各图书馆的中心“满洲文化二大丛源之观” [6]473；又以满铁附属地各图书馆（公费图书馆）为“民众图书馆”，在“满洲”构成了“纵横文化网” [6]473。从此满铁图书馆在整个东北纵横相连延伸发展，使日本创建的纵横文化社会教育设施网在满铁附属地全面铺开。

第二个阶段（1922～1930 年）为殖民文化渗透与宣传时期。1922 年满铁各“简易图书馆”改称为“图书馆”，是满铁图书馆事业发展的一个里程碑，业务活动也开始高效率、高质量。随之满铁会社于 1929 年 4 月制定了《图书馆业务研究会内规》，创立统一研究会的组织，从而使满铁图书馆的业务垄断更系统、更具具体化。图书馆业务宣传深入到学校、军队、机关、团体、医院、商店等各个角落，每个图书馆都建立了各类文库。

第三阶段（1931—1936 年）是收藏满蒙诸方面文献与掠取中国典籍文化时期。这个时期满铁各图书馆不管是在文献搜集方面还是业务活动方面，都完全以日本殖民统治政策为主导实施各种活动，图书馆成为满铁机构下政治、经济、文化、社会、卫生、交通等研究参考文献部门，也成为“满洲”丰富矿藏资源调查

研究文献收藏的场所。如各馆重点搜集满蒙文献，并都建立了“满蒙文库”，使图书馆事业注入了许多殖民文化色彩。在 1932 年 4 月，日军所建立的“满洲国立奉天图书馆”（同年 7 月变为伪满洲国管辖），该馆建立后完全成为日本殖民文化侵略的场所，最典型的例子是掠夺了《四库全书》等中国典籍文献。

第四阶段(1937~1945 年)成为战时体制下殖民研究调查机构。“七·七事变”后日本将掠夺势力扩大到全国各地，此间满铁图书馆已逐步变成满铁调查机关附属下的图书馆，成为殖民统治中国以及东北各地资源调查研究机构。1937 年 12 月 1 日满铁沿线附属地的行政权转让给伪满洲国，附属地各图书馆改为各市镇街的公共图书馆，为伪满洲国服务的图书馆。满铁大连图书馆更与满铁调查部形成不可分割的一个整体。1938 年 5 月，满铁大连图书馆的内部业务进行新的划分，从原来的庶务系和司书系改成 3 系体制既庶务系(管理系，图书馆管理等有关事项)、书目系(图书及杂志等有关事项)、运用系(图书运用及相关事业)，正是从 1938 年起调查部运用满铁大连图书馆资料开展大规模调查行动，社会政治、经济、产业、矿产资源等成为调查的重点。调查报告所形成的资料都被大连图书馆收藏，成为制定殖民统治东北方案的依据。

参考文献

- [1][日]南满铁道株式会社. 满铁概要[M]. 大连: 南满铁道株式会社, 1934
- [2][日]大佐三四五. 满铁图书馆业务研究会年报第三辑[C]. 大连: 南满铁道株式会社, 1937: 65
- [3][日]石堂清伦. 满铁图书馆[J]. 彷徨月刊, 第 6 期, 1988: 2
- [4][日]水野梅晓. 满洲文化老语 6[M]. 东京: 支那时报社, 1935: 119
- [5][日]辆谷纯一. 满铁图书馆与大佐三四五[J]. 日本大学院综合社会情报研究科纪要, 第 5 期, 2004
- [6][日]伊豆井敬治. 南满铁道附属地に於ける学校及图书馆并会社公共设施の发展[M]. 南满铁道株式会社, 1939

资料来源:《外国问题研究》2009 年第 1 期(总第 191 期)

《满洲日日新聞》的文学作品倾向

谷胜军* 尚侠*

1907 年 11 月创刊的《满洲日日新闻》，是日本对满殖民文化渗透的开始。作为“满铁”机关报出现的这份报纸，它的机构化与专业化特点，也决定了它在当时和其后的历史进程中的重要作用。森山守次在《创刊词》中开宗明义，就创刊方针、意义、目的讲道：“逢天长佳辰之际²，谨此满洲日日新闻创刊，吾等自知才疏学浅，然力图将笔墨触及满洲之各领域。深知平息各方舆论、发表己见之难，虽恐招责然必竭力进取，期待充当我满洲经营之急先锋。唯因我等皆具忠诚爱国、忧虑众生之资质也。”³[1]

殖民文学伴随殖民政策而生长，日俄战争为殖民文学的发展、壮大提供了土壤。反过来，殖民文学又加速了日本在东北的殖民统治步伐，直接服务于殖民经济和殖民经营。本文以 1907 年~1918 年间该报登载的文学作品为解读对象，研究这份报纸的舆论导向与作用。

对殖民地的经营仅仅着眼于经济建设，并不是殖民者的本意所在，殖民地也不可能持续发展，达到永久统治的目的。在殖民主义者看来，对那种劣等的民族必须赐予文明的恩泽。以大和民族的优秀品质来感化殖民地人民，通过“善待”以达到“同化”的目的，可以认为这是《满洲日日新闻》在 20 世纪初的十几年间，所发表的文学作品的总体倾向。

作为殖民文学的先驱报纸，据笔者统计，此间该报总计发表文学作品 215 篇。其中，小说 112 篇，诗歌 35 篇，散文类文字 68 篇，作者均为日本人。

创刊号上，即刊登了三岛霜川的小说《自炊》⁴。作品以两个日本年轻人后藤与河村在满洲的生活为题材，讲述了为了国家利益，朝夕相处的故事。在邻居的主妇看来：“河川与后藤性情是那样地不同，却能友好相处，共同前进。”[2] 当时，日本对东北的殖民渗透是以铁路为中心展开的。性格截然相反的两个日本人为了一个共同的目标，是可以克服思维方式与行为方式的不同甚至是对立与冲突，坚定地走到一起的。

日俄战争后，日本并没有立即将满蒙全部划入自己的势力范围之内。“对关东州以及铁道附属地以外的地方，还不能直接地强行实施我们的政令和教育方针。”[3] 对关东州及其附属地，则完全采用了与日本国内相同的治理方法。要做到对缺少教养的“支那人”可以直接发号施令，在他们看来，从思想上人手至关重要。最可怕的是对方虽然表面上接受，但内心深处并没有认可殖民者的方针和政策。

“后藤始终喜怒于色，河村却是一副平静如水的面孔。后藤面如黑墨，河村洁白如玉女。后藤认真，工作井然有序，锐意学习进取，但河村却散漫怠惰，视

*谷胜军（1959~），男，吉林长春人，襄樊学院外国语学院副教授，东北师范大学日本研究所博士研究生。

*尚侠（1949~），男，吉林长春人，东北师范大学日本研究所教授，博士生导师。

² 天长：天的演变之说。天长地久。天长节是日本的四大节庆之一，庆祝天皇的诞生。明治元年制定。战后，改称为天皇的誕生日。地久节：天长地久为老子之说，表示就像天地一样万物永恒不变。

³ 《满洲日日新闻》为日文报纸，所用引文均为笔者所译。

⁴ 三岛霜川(1876~1934)，日本近代作家，22 岁时发表处女作《掩埋的天井》。1907(明治 40 年)年发表《解剖室》及《平民之女》，受到好评，奠定了中坚作家的地位。

书如敌。[2] 小说以自然主义的手法，具体写到了两个人性格间的差异。“后藤像个男子汉，河村却奉承谄媚。后藤是早稻田的政治科学生，河村却没上过学。”[2] 两个人的共同之处，一是生于同一个国家；二是两个人都经济拮据，甚至后藤在读书时一直为学费担忧。这两个共同点是成为他们共同生活的原动力。殖民文学实际上是同化文学。这种同化并非“不是种族的同化，而是一种思想的同化。”[3] 这是小说的思想艺术内涵的一个方面。另一方面，后藤与河村之间的关系，是通过一个主妇的视角来展示的。这一人物出现在小说的特定人物关系中，实际上是将作者的主观意识强加给了这一形象。作品没有明确交代这位主妇的国籍。假如她是日本人，那么这样的意识，首先应该在日本人中形成，这是作品起码的意图。假如她是中国人，显然是意在说明中国人和日本人也可以像后藤与河村一样，为在满洲建设“王道乐土”而共存共荣。假如她是西方人，那么对日本在中国的殖民统治方式，则无疑表现了赞同和肯定。

日本通过对台湾的殖民统治，认定对中国人的同化并不是不可行的。“台湾人在我们的同化思想影响之下，正在一步一步向前发展，对支那人而言，与其要让他们感知我们的法令，不如让他们感激我们文明的恩泽。”[4] 其实，日本对东北的殖民文化、殖民统治实际上是对台湾政策的延续，而且体现出西方对东方殖民统治的某种基本特征。英国对印度的殖民统治有以下几个特点：“（一）对殖民地行政限制及约束的宽松。（二）突出法律实施的公平性。（三）对本国人和外国人采取平等的态度。（四）对当地的责任人给予无限的信任。（五）关切所在地的设施建设。”[4] 在这个意义上，《自炊》是纯粹的概念化小说，或者说是日本东北殖民统治的艺术图解。除了隐喻的使用和局部的自然主义描写手法的掩饰以外，甚至很难说是一篇文学作品。

二

日本的文学家很少写以大地为题材的作品，大约是出于日本是个岛国的原因。所以，一旦问津有关大地的题材，便多与中国有关系，时间上也多在以二战之前为主。比如，山崎丰子⁵的《大地之子》就是描述了在东北范家屯发生的事情，是一部以战争遗孤为素材的写实小说。以东北大地为题材的小说，在《满洲日日新闻》上也出现过。刊登在1908年8月23日的“文学专栏”，题目是《我是马》⁶，作者卧云楼主人，这显然是一个笔名。整个作品分七次连载，在篇幅上介于中短篇之间。

日本近代文学大师夏目漱石，曾有名作《我是猫》传世。作品通过一只猫的眼睛讽刺了资本主义社会的现实，成为拟人化小说艺术的经典。《我是马》不但在艺术上是对夏目漱石的模仿，内容表现的模式也大抵相同，不过是具体指向有所区别罢了。作品表现了在东北生活的日本人的具体感受和复杂心态，张扬了对这块土地的占有欲和野心。在通过“老马”和“小马”的对话结构而成的整篇作品中，作家主要是选择了下述两种语境：

第一，岛国和草原。“我最初的家，与其说是家、不如说是一座棚子。”东北大地草原广袤、资源丰饶。在“马”的眼里，最初的“棚子”实在是有些不堪忍受，而这里的“令人心旷神怡”的大地才应该是自己真正的归宿。对毗邻日本列岛的中国大陆的向往，是近代日本通过学习西方强盛起来以后，整个国民的普遍

⁵ 日本当代女作家，1924年10月生于大阪，主要作品有《华丽的家族》等。

⁶ 日语是“我が輩”，是日本成年男子的自称代词，含尊大之意。以下原作引文均不再标注。

心态。不仅是文学作品，而且在整个意识形态领域中，不断表现这种按捺不住的欲望，都是有据可查的。这种心态实际上是对自然生存环境的无可奈何的背反，它的终极形态便是侵占合理化的无耻嘴脸。“左面是肥沃的田野，右面是我主人的家，屋顶清晰可见。真是一幅令人想往的景色呀。”作品通过“马”的感受，真实地写出了人的心理。

第二，侵略和谎言。主人虽然拥有这片土地，但却没有能力治理开发，所以不能将其建设成美好的家园。“我出生以来暂时尚不能食草，全靠母亲的乳汁哺育。白天在母亲的身边玩耍，夜晚紧紧靠近母亲进入梦乡。”“小马”眼里的“老马”，“早起晚归忙于做活”，成为有能力改变这种落后现实的存在。自己只有仰赖“老马”才可以成长起来、驰骋在草原之上。依靠日本既然是必要的，那么日本的“进入”当然是合理的。这是马的对话中呈现的逻辑。作品的艺术说教尽管是如此地温柔，如同“灯心草与睡莲一起随风飘荡，流水潺潺，碧波荡漾。”然而，潜在的却是日本不可变异的“侵占”暗流。

日本意在日俄战争之后，在东北建立一种完全崭新的文化面貌与秩序。还在《满洲日日新闻》创刊时，贵族院议员小松原英太郎便明确讲道：“满洲为我邦把国家之存亡作为赌注而战之地，为十万勇士献出生命、花费近三十亿巨资才获得的地方，事关我国之利益，切不可怠慢。望奋发向上，洞察满洲之一切事物。”[5] 时任日本外务省政务局长的山座罔次郎，对《满洲日日新闻》同样寄予了高度重视：“在满洲的报纸中，这张报纸与内地的报纸相比，具有特殊的重要意义。无论任何人，都应当意识到字里行间与日本利益的关系。必须注意的是，如果随意登载文章的话，会给帝国的外交带来麻烦。如果言论得当，无疑也会对帝国的外交起到声援的作用”。[6] 可见，依据这张报纸的办报背景进行《我是马》的解读，不但是必须的，而且也可以为作品的实际所证实。

三

为实现殖民文化的梦想，日本以关东州为中心向辽东半岛大量移民。到了1916年，已经初具规模。在金州地区建立起了满洲的日本村“爱川村”，意在“以资本和技术来推进该地的发展。”[7]89 然而，实际上关东都督府经营的这个日本村并不成功。小说《破碎的门》便是对在满日本人的这一经历的反思。

主人公木高“已经来到满洲三年了”，可是却一无所获，找不到合适的工作，发挥不了自己的特长，不禁仰天望着夏季夜晚的长空和庭院里盛开的鲜花百感交集。木高是一个非常自信的人，一生历尽沧桑，做过不少的事情，而且几乎没有失败过。来满洲之前，他进行过许多调查，甚至变卖了国内的家产。这次携家眷前来几乎是以自己和家人的幸福做赌注才成行的。他切身地感受到，在满洲亲眼见到的东西和媒体上宣传的完全相反。和在日本的生活相比，无限的悲哀和痛苦令他无法自拔。

日本对满洲的移民延续了东拓公司的模式，但是“朝鲜的移民出现的问题，是东拓公司的责任心不足所致。”[7]93 满铁从这一失败中认识到“做一个满洲移民的样板是必要的。”[7]92 理由在于“农业移民原本就是一项艰难的事业，在满洲的实施更是难上加难，然而在金州的一角，无论如何要到达成功的彼岸。”[7]93 木高文雄便是在这样的背景下来到满洲的。小说的另一主人公津喜子，也因此希冀能够在天堂般的环境里见到自己梦想中的情人。

当时的日本舆论界，整体上说对满洲移民持悲观态度。都督府经营的爱川村的失败，助长了这种悲观意见，许多人都认为那是一桩几乎绝望的、无益的买卖。“满洲移民果真是那么应该令人感到绝望的吗？移民失败是悲观也好、绝望也好，

大巍家屯的日本村的建设问题关乎全满洲日本移民的成败问题。如果分歧点太多的话,就已经是在失败的边缘了。”[7]可以认为,《破碎的门》的出现,同样是对日本满洲殖民统治现实的艺术思考的产物。《满洲日日新闻》所发表的文学作品,在这个意义上充分体现了作为媒体的敏感性与先驱性。

日俄战争后的日本,尚不具备对东北发动武装侵略,进而全面占领的实力。《满洲日日新闻》创刊伊始的十几年间,基本上是以如何“经营东北”为该报舆论宣传的基调。期间所登载的文学作品,无论是同化主题、大陆情结,还是移民语境,多着眼于日本殖民渗透的实际、特别是前沿问题。作为“满铁”的机关报,该报也发挥着向日本国内反馈满洲信息的功能,以服务于“大亚细亚主义”的政治需要。《自炊》、《我是马》以及《破碎的门》,实际上都没有什么真正意义上的文学价值可言,与其说本文是在解读文学作品,莫如说更多看到的是这种文字里的思想意识与文化本质。

参考文献:

- [1] 森山守次. 满洲日日新闻(创刊号) [EN]. 1907-11-03(1).
- [2] 三岛霜川. 自炊[N]. 满洲日日新闻(创刊号). 1907-11-03(43).
- [3] 大隈重信. 对满私见[A]. 早稻田大学社会科学研究所编. 大隈文书[C] 东京: 学研出版社 1965: 254.
- [4] 高木信威. 帝国的对清政策[N]. 创刊号. 1907-11-03(5).
- [5] 有松英義. 小松原英太郎君事略[M]. 奉天: 丸出出版社, 1939: 16.
- [6] 长谷川峻. 大睦外交の先驱山座子公使[M]. 東京: 昭和出版社, 1936: 56.
- [7] 社论. 满洲的日本村[N]. 1916-02-20, 第 2 版. 另参见菱沼右一. 国策满州移民[M]. 东京: ダイヤモンド社, 1914.

资料来源: 2011 年第 3 期 东北师范大学学报 (哲学社会科学版)

“滿鐵” 拍攝的《30 年代東北之旅》

偶然间，看到一视频《30 年代东北之旅》，由于东北人的身份和对历史的敏感，感觉这个视频的内容会与 NHK（日本放送协会电视台）关口知宏《中国铁道大纪行》大相径庭。看后可以发现，当初侵华的日本当局和日军、“不穿军服的部队”“满铁”对日本国民的宣传十分细腻。

而今，中日关系因历史纠葛和现实纷争，使得对日警惕和不忘历史仍具有很重要的现实利益。而日本人的忧患意识、细腻心思和每次侵略、大战前数十年的精心准备，及占领后对本国国民的细腻化单边宣传也是我们应注意和警惕的。

（一）片头视频开始

片中，首先是一个反应“伪满”背景的视频。然后以风光明信片（若非丑恶的殖民历史，这些明信片以当时的眼光看来可能还画的很好很有味道呢）、地图等为点，以哈大铁路从南到北为线，穿起大连（日本设殖民机构“关东州”统治之，在将其行政权逐渐移交“伪满”当局前，“关东州”比东北其他地方在日本殖民者心目中的地位更高，“满铁”总部、关东军指挥部一度设在这里，当然这里不冻不淤的优良军港旅顺和国际商港大连可能是另外的吸引因素）、沈阳（片中称“奉天”），长春（片中称“新京”，因为是“伪满”的“都城”，也是日本准备放弃四岛移民东北后的新“国都”）、哈尔滨四大城市。

当时日本货物运至东北市场进行殖民化贩售和日本军政人士到东北旅行的路线主要有这么几条：

第一条是从九州岛的福岡等地将货物装船运至大连，而后再用哈大铁路运至东北各处；

第二条是从九州岛的长崎将货物装船运至朝鲜半岛南部距离日本最近的大城市釜山，通过朝鲜半岛京釜铁路运至汉城，从汉城通过京义铁路运至新义州，过鸭绿江铁路桥至丹东，走沈丹铁路至沈阳，再用哈大铁路、奉海铁路（沈阳至吉林市的铁路）、京沈铁路等分售；

第三条是从九州岛或本州岛的新泻将货物运至朝鲜半岛东岸中部的元山（今北朝鲜东部最大海港），然后通过朝鲜半岛铁路发至图们江下游南岸的会宁（或由元山港用船运至罗津港（今罗先港），而后通过图们江口进入会宁），通过吉会铁路将货物发至吉林市，由吉林市向西接入哈大铁路，或向西南接入沈吉铁路。

片中的东北亚地图可见，除了今日四岛外，日本将其直接殖民统治的台湾、琉球群岛、朝鲜半岛、库页岛南部、南千岛群岛画成与四岛一样的红色，而将通过傀儡政权间接殖民的东北涂成了粉红色。“五色旗”（旗面黄色代表满族、红色代表大和族、蓝色代表汉族、白色代表蒙古族、黑色代表朝鲜族。加起来象征满蒙汉朝日“五族协和”）和变形兰花（图案样式设计显然效仿了日本的菊花图案）为政权的标志。



(二) 大连部分

 <p>福岡の門司港から 船に揺られて丸2日</p>	 <p>福岡の門司港から 船に揺られて丸2日 そこはもう満州の玄関口 関東州は大連です</p>
<p>从福冈的门司港出发，乘船两天即可至大连。</p>	<p>大连是东北（最南端的）门户，“关东州”所在地。</p>

 <p>開放的で近代的な 港湾施設の数々</p>	 <p>開放的で近代的な 港湾施設の数々 活気溢れるジャンク波止場に 多種多様な人々</p>
<p>大连港有很多开放式的近代化设施。</p>	<p>码头上往来的人员货物均较多。</p>

 <p>大陸の風を感じさせる この大連港から 今回の満州旅行は 始まります</p>	 <p>埠頭から鉄道に乗り 名所の日本橋を潜れば すぐに モダンな建築の大連駅が現れます</p>
<p>自大连港起，一路上能领略东北地域的大陆特色。我们领略大陆风情的东北之旅就从大连开始。</p>	<p>从码头乘火车从“日本桥”（今胜利桥）下穿过后，见到一座现代化的建筑就是大连站。</p>

 <p>さあ 駅を降りたら 満州名物の馬車に乗り 宿泊先の大連ヤマトホテルへ 向かいましょう</p>	 <p>ここヤマトホテルは 満州でも最高級のホテルで</p>
<p>我们可以在大连站前乘坐马车前往“大和旅馆”（今大连宾馆）。“大和旅馆”是当时东北最高级的旅馆。（“大和旅馆”在哈尔滨、长春、大连、旅顺均有开设，当时东北能与之媲美的豪华旅馆只有哈尔滨中央大街的马迭尔旅馆）</p>	

 <p>ここヤマトホテルは 満州でも最高級のホテルで 大連の中心地 大連大広場に建っています</p>	 <p>大連市役所</p>
<p>“大和旅馆”位于大连市市中心起点“大广场”（今中山广场）辐射而出的道路上。</p>	<p>大连市政厅</p>

 <p>大連市役所・大連医院</p>	 <p>大連市役所・大連医院・満鉄本社など 広場周辺には 大連の重要施設が立ち並び</p>
<p>大连市政厅（日文汉字“市役所”，今工商银行大连分行办公楼）、大连医院（今大连铁路医院）、“满铁”本社（今大连铁路办事处）等大连市的重要设施均分布在中山广场附近或其直接辐射出的道路上。</p>	



从中山广场出发，沿“大山通”（今上海路）北行，穿过“日本桥”（今胜利桥）可见用以展示东北大陆丰富资源的“满蒙资源馆”（大连自然博物馆原址，曾为沙俄占领时期“达里尼（俄语遥远的地方）市”市政厅）。



从中山广场出发，沿繁华的“常盘通”（今中山路）南行，可以到孩子们十分喜欢的“电气游园”（原大连市动物园旧址，地被“裕景”拿下）。



左：“大连神社”于肃清殖民遗毒期间拆除。右：拍摄该片时大连总人口 59 万 857 人，日本人 17 万 5483 人。（而我国的事后统计，日本人于抗战胜利前回日本的最盛时期，竟占到市区人口的一半多一点。包括今南山风情区、高尔基路、黑石礁等市政设施完善、风景优美的地段迄今还有许多“日本楼”。大连与北九州结成姐妹城市时，北九州要走其中几座比较优秀的，经标记、切割后运至北九州重新组装。）



（三）沈阳部分（片中称“奉天”）





之后会见到“春日公园”（原址变化较大，公园已消失）及旁边的“奉天神社”（抗战后肃清殖民遗毒期间已拆除）。



“浪速通”（今中山路）自沈阳站延伸到“满铁附属地”新市街的中心地“奉天中心广场”（曾用名“浪速广场”）（今中山广场，广场上树立有高大的毛泽东塑像和塑像下面的群雕）。

当时沈阳最豪华的旅馆是广场上的沈阳“大和旅馆”（今辽宁宾馆，入住过该宾馆的有国共两党的首脑人物、前苏联和部分东欧国家领导人、伪满伪蒙头目、“东京审判”和“沈阳审判”确立的日本“甲级战犯”若干人）。



从广场沿“满洲医科大学”（今中国医科大学及其附属第一医院）正门外行便是城市主干道之一的“千代田通”（???有待进一步考证，按其描述貌似走的是南京北街。但按“满铁附属地”自沈阳站辐射出的三条大马路来看，“浪速通”为今中山路，“千代田通”为今中华路，“平安通”为今民主路。“浪速”这里指大阪，“千代田”这里指东京。）。



（四）长春部分（片中称“新京”）







中央通に戻り 少し行くと **新京神社**

“中央通”末端建有“新京神社”（抗战后肃清殖民遗毒期间已拆除）。



中央通に戻り 少し行くと **新京神社**
神社の南側には **児玉公園**が広がります

“神社”の南側有面积较大的“儿玉公园”（今胜利公园，日军儿玉源太郎雕像已经清除）。



公園の南側には **関東軍総司令部**が

公园的南侧是“关东军”“司令总部”（今吉林省委办公地点）。



公園の南側には **関東軍総司令部**が
公園の南西側には **忠霊塔**がそびえる 一方で

公园的西南侧有“忠灵塔”（抗战后肃清殖民遗毒期间已拆除）。



公園の南東側には 歓楽街の**ダイヤ街**が走り

公园东南侧有新发路，路上有人来人往、热闹非凡的“宝山百货店”（今欧亚新发商厦）。



公園の南東側には 歓楽街の**ダイヤ街**が走り
中でも賑やかな **宝山百貨店**が建っています



左：公園以南，“中央通”的延伸“大同大街”（今人民大街南段）开始。
 右：左前方是长春有代表性的“三中井百货店”（已拆除），右后方是大财团和当局人士出入的“康德会馆”（长春市政府搬迁前曾在此办公）（“康德”是溥仪就认“伪满”“皇帝”后的“年号”，此前担任“伪满”“执政”的“年号”为“大同”）。





“伪满”“国务院”正面的“‘帝’宫”（今吉林大学朝阳校区地质宫），该片拍摄时正在建造中。当时溥仪在今天的“伪皇宫”中暂住。

拍摄时长春总人口 44 万 7300 人，日本人 10 万 2859 人。

（五）哈尔滨部分

乘“亚细亚号”特快蒸汽机车从长春站出发，4 个小时后抵达本次旅行的最终目的地哈尔滨。

哈尔滨是有“东方小巴黎”（但更多时的称号是“东方莫斯科”）之称的美丽城市。哈尔滨是东北各城市中异域风情最浓的一个。



哈爾濱駅から北へと走る キタイスカヤ街



哈爾濱駅から北へと走る キタイスカヤ街

从哈尔滨站向北，可以走到中国大街（俄文 Китайская）（今中央大街）。



哈爾濱駅から北へと走る キタイスカヤ街
そして街を抜けると 広がる雄大な大河 松花江



哈爾濱駅から北へと走る キタイスカヤ街
そして街を抜けると 広がる雄大な大河 松花江

沿这条街一直北走，便可见到东北大江河之一的松花江。



緑が眩しい埠頭公園



緑が眩しい埠頭公園 満人街の傅家甸を抜け

绿意葱葱的“埠头公园”（今兆麟公园）与中国人（当时日本殖民者刻意将满族蒙古族统治者称“满蒙人士”或“满蒙贵族”，而将汉族聚居区称为“满人街”，汉语称为“满语”，以期消除东北人民的中国人主体意识）的传统聚居区傅家甸（今道外区）隔铁路（哈大铁路）相望。



彩虹桥跨过（哈大）铁路将埠头区（今道里区）与傅家甸（今道外区）相连。



哈尔滨站向南可见“中央寺院”（俄文名“圣”尼古拉”大教堂，中国人俗称其为“喇嘛台”，“文革”期间被“红卫兵”一夜拆毁，今红博广场是其遗址）。



“喇嘛台”的东侧是“哈尔滨神社”（抗战后肃清殖民遗毒期间已拆除）和秋林公司。



再沿大直街向东是极乐寺和哈尔滨文庙。



	
<p>远眺“忠灵塔”（抗战后肃清殖民遗毒期间已拆除）和“竞马场”（原址变化较大），向机场前进。本次东北之行结束，在机场返回日本。</p>	<p>拍摄时哈尔滨人口 46 万 5621 人，日本人 3 万 2592 人。</p>

	<p>乘“满洲航空”的飞机，从哈尔滨飞行 1 个半小时可抵长春。从长春飞抵福冈需要 7 个多小时，中间需要经停沈阳（视频中称“奉天”）和汉城（视频中称“京城”）。</p>
--	---

(六) “满洲铁道”999——“亚细亚号”特快蒸汽机车





歌词部分草译:

汽车开行，光照在前往东北的路上。梦想在广袤的大地上散播。
 穿越时空，移民舍我其谁。幸福的机会来临，做快乐的旅者。
 在希望的土地上，日本人一户接一户，前仆后继。
 几乎可以肯定，某一天你一定会满意的在绿色的“亚细亚号”上。

资料来源：<http://www.mafengwo.cn/i/1095932.html>

视频来源：<http://www.tudou.com/programs/view/mINo4LHOSjM/>

许勇 编制

滿鐵年代的招貼畫



长春站（伊藤顺三 1922~1923年）



鞍山炼钢厂景（田口正人 1930年）



满铁公募招贴画（春田太治平 1939年）



满铁突破一万公里纪念（佚名 1939年）



去满洲 去朝鲜 (佚名 昭和初年)



乘车的满洲女子 (佚名 昭和初年)



满铁股份招募 (佚名 1933 年)



意气风发 (佚名 1943 年)

资料来源：日本满铁会网
许勇 译制

曾有過的《大連市歌》和市徽

昭和 10 年（1935 年）4 月 13 日的满洲日报*登载了一条消息：大连市歌征集重要项目已经决定。应征者只限于在大连市内居住者。征集截止到下个月末。一等奖奖金 2 百日元。

昭和 10 年（1935 年）7 月 5 日满洲日报报道：为纪念大连市政十周年而举办的市民创作市歌征集活动，共征集到歌词 135 篇。一等当选者是下藤小学的教务主任高野运太郎。高野的作品作为市歌将成为稀有杰作。各界人士拍手称赞。（报纸真能吹！）

昭和 10 年 7 月 9 日满洲日报发布另一条消息：大连市歌已完成词作，现在开始征集作曲。将印刷 1 万份征集项目要求，分发给音乐界。奖金 5 百日元。（昭和 10 年满洲医科大学毕业后就职后的最初月工资是 150 日元，这么说征集获奖的数目很可观。）

昭和 10 年 9 月 1 日 满洲日报报道：大连市歌在 31 日上午十一点在大连市役所正式发表。征集的曲谱有 488 篇。当选者是石琢宽君，住在东京市板桥区中村町，在东京府土木部经理科（会计科）就职。日本大学艺术科音乐专业毕业。

以上是大连市歌产生的背景与过程。

下面是歌词的全文，翻译歌词力不从心，为方便理解，附加一些词汇注释。懂日文的可以自己心领神会了。

大连市歌

- 一 世界の平和 護りつつ （保卫世界和平）
 尊き歴史 ここにあり （这里拥有尊贵的历史）
 ここ大連は 満蒙の
 先駆けの地よ 誉なれ （值得骄傲的前驱土地）
 我等は市民 限りなき
 幸をいのらん 大大連の（市民们期待着大大连的幸福无限）
- 二 東亜にほこる 大埠頭 （引以自豪的东亚大码头）
 欧亜を結ぶ 大鉄道 （连接欧亚的大铁道）
 日に日に集ふ 文明の
 姿はここに 徴あり （文明的形象和标志日益出现）
 我等は市民 手をとりて
 とともに拳らん その道々に （市民们手挽手共同向前）
- 三 桜は咲きて 潔く （盛开的樱花 纯净而洁白）
 蘭花はかおる とことはに （兰花的芳香 香飘四方）
 かがやく誓い 共栄の （共荣的誓言 闪闪发光）
 栄えある先駆に 起つ我等 （跟随荣光的先辈 我们奋起）
 晴れたり空は おほらかに （明净晴朗的天空）
 大大連は 力あふれて （大大连 充满活力）

*《满洲日日新闻》，满铁机关报。1907 年 11 月 23 日创刊，旨在宣传满铁的事业，社址在东公园町（今中山区鲁迅路）21 号。最初为日文，后增设英文和中文专栏。1912 年英文专栏独立为《满洲每日新闻》，1922 年中文专栏独立为《满洲报》。1927 年与《辽东新报》合并，改名为《满洲日报》，1935 年收买《大连新闻》后复称《满洲日日新闻》，1940 年 7 月更名为《大连日日新闻》，因日本投降而于 1945 年 8 月 16 日停刊。
 （互动百科）——本刊注

一位日本人老大连保存着《大连市歌》的录音带，他说当时出的唱片 A 面是《大连市歌》，B 面是《大连行进曲》，词曲作者不明，但是内容与市歌不同，听说很受好评。我让这位老大连给我唱几句，他竟然在电话里给我唱了全曲，看样子真是深入人心，挥之不去。《大连行进曲》把大连的风景都写了进去，这位老大连特意给我整理了一番，将歌词及关联风景连在了一起。不需要我翻译，你可以吟味其中了。

一位博友曾问过我昔日大连的市徽，那位老大连也给了我答案。很简单的图形，我怎么也看不出它的道道。这位老大连告诉我，就是大连的“大”字的三笔弯曲起来，“连”接起来而已。

大 連 行 進 曲



一、	ケム 咽	リク 陸	キョウ 橋	ワ	あ	の	日	本	橋
	新	京	通	ひ	鐘	が	鳴	る	
	狭	霧	降	る	の	中	に		
	今	日	も	日	暮	れ	て	灯	が
								揺	れ
								る	





二、	昔	露	西	亜	の	あ	の	夢	の	跡
	今	今	じ	や	戎	影	寂	し		
	赤	い	小	旗	に	夕	陽	が	映	え
	風	も	涼	しく		々	昏	れ	る	



大連郊外星ヶ浦の風景



三、大連富士の
連春は現の
櫻求めてマ車の屋根に

スソフモト
あの裾麓
星ヶ浦
ドライブすれば
花が散る

大連郊外星ヶ浦の風景
BATHING PLACE OF HOSHOGAWA,
WELL KNOWN RESORT OF DAIRYU



CENTRAL SQUARE, JUST AS THE HEART OF THE CITY, DAIHON.
 最廣大なる中央の町有地、心中の町有地（道大）



四、萌える若葉の
 空にも碧に
 何處に美
 華な日傘が

あの放射道
 気もそよろ
 大日廣場の
 立ち止まる
 カ中で





五、夜の大連
 シネマ 歸りか
 ペーブメントに
 行きつ 戻りつ

レンサカイ
 あの連鎖街
 靴の音
 ネオンが咲いて
 夜も更ける

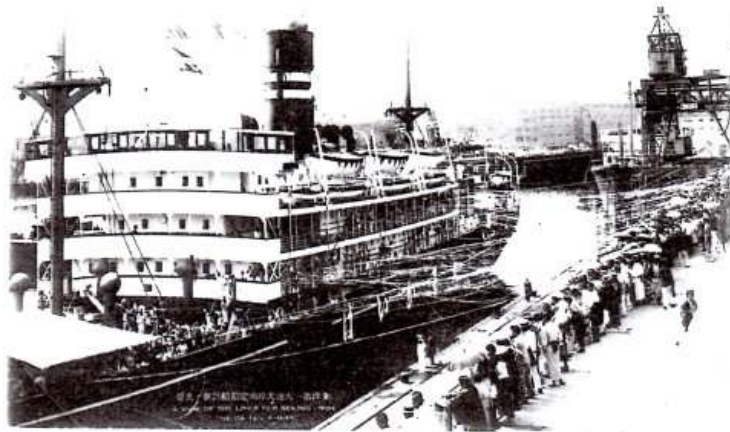
CHAIN-STORE STREET AS DEPARTMENT-STORE OF THE CITY, DAIREN.
 商店街横道もすび賑わ民市、包蔵の街市（送 大）





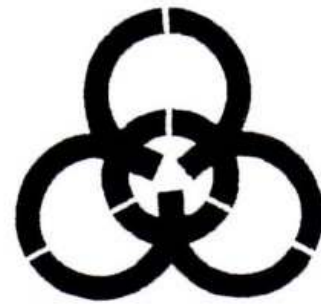
六、^{トオユ}豆油 ^{マメカス}豆粕
 別れの唄の
^{ガヨ}故國通ひか
 切れたテープは

あ^ド銅^ラ山^ハ埠^イ頭
 の^シ鐘^ンが^ミ鳴^グる^ナか
 の^ミ海^グ行^ナき
 の^ミ色^ナは





大連市章



资料来源：清流一叶的 BLOG
<http://blog.sina.com.cn/qingliuyiye>